

# På historisk mark

Garpenberg är Sveriges äldsta gruva som fortfarande är i drift. Här har man brutit malm ända sedan medeltiden.

TEXT: HELENA ÖRNBERG

**MALMERNÄ I GARPENBERGSSOMRÅDET** började bearbetas redan under 1200-talet och under 1300-talet anlätades tyska bergsmän för att lära ut effektiva brytningsmetoder. Ortsbefolkningen kallade tyskarna för "garpar", vilket kom att ge kyrkbyn Garpenberg dess namn.

Den som visste att exploatera nya fyndigheter kunde skaffa sig stora rikedomar och kungahuset och kyrkans stormän intresserade sig därför tidigt för gruvdrift. Men ju djupare man bröt desto mer komplicerat blev det, och gruvras hörde till vardagen. När Gustav Vasa intog tronen 1523 beslutade han att den svenska berghandlingen skulle utvecklas. Anläggningarna förbättrades och produktionen ökade. Från och med 1553 drevs gruvan i Garpenberg som statlig verksamhet, men lades 25 år senare ner efter mindre lyckade provsmältningar av silver.

År 1601 beordrade Kung Karl IX att driften skulle återupptas. Det växande problemet med vattenfyllning innebar dock stora kostnader och i slutet av 1630-talet överläts brytningen till handelsmannen Thomas Funck från Stockholm. Den Funckska släkten drev bruket och gruvorna ända fram till 1768, då konkursen var ett faktum. De

kommande 100 år kom gruvan att drivas av andra släkter, som Stockenström och Cornelius, och därefter i bolagsform. Vinster från bruksrörelsen kunde tas ut genom byggen av fashionabla bruksherrgårdar, men perioden präglades också av många konkurser. I slutet av 1800-talet omstrukturerades ägandet i tre olika grupper varav en, Rullshytte Grufbolag, senare kom att bli Garpenberg AB.

**I BÖRJAN AV 1900-TALET** upprättades en järnväg för malmtransport och man gjorde även försök med linbana, men lågkonjunkturer och konkurser slog hårt mot gruvbolaget. 1942 drabbades ett av schakten dessutom av ett svårt ras. Eftersom det var stor risk att vatten från Gruvsjön skulle fylla gruvan torrlades den norra delen av sjön. Även infrastrukturen ovan jord påverkades och stationshuset flyttades 500 meter norrut. Senare flyttades även gruvverksamheten till detta område och 1957 köptes den nya anläggningen av Boliden.

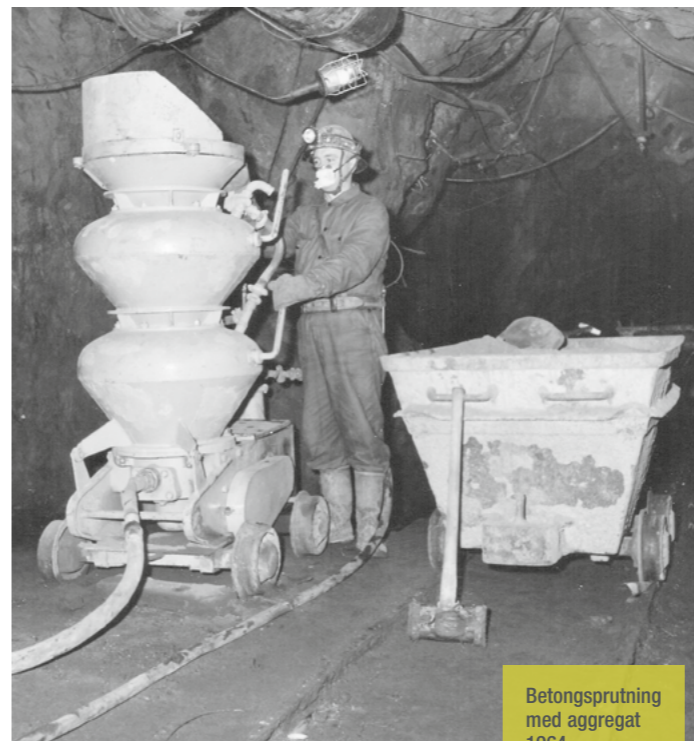
På 90-talet hängde Garpenbergs fortsatta överlevnad på en skör tråd. Metallpriserna var låga och Garpenbergs resultat var usla. Vändningen kom runt sekelskiftet då inte mindre än fyra nya fyndigheter upptäcktes, varav Lappberget var den största – faktiskt den näst största i Bolidens historia näst efter Aitik. När även metallpriserna ökade talade man inte längre om nedläggning, utan om expansion.



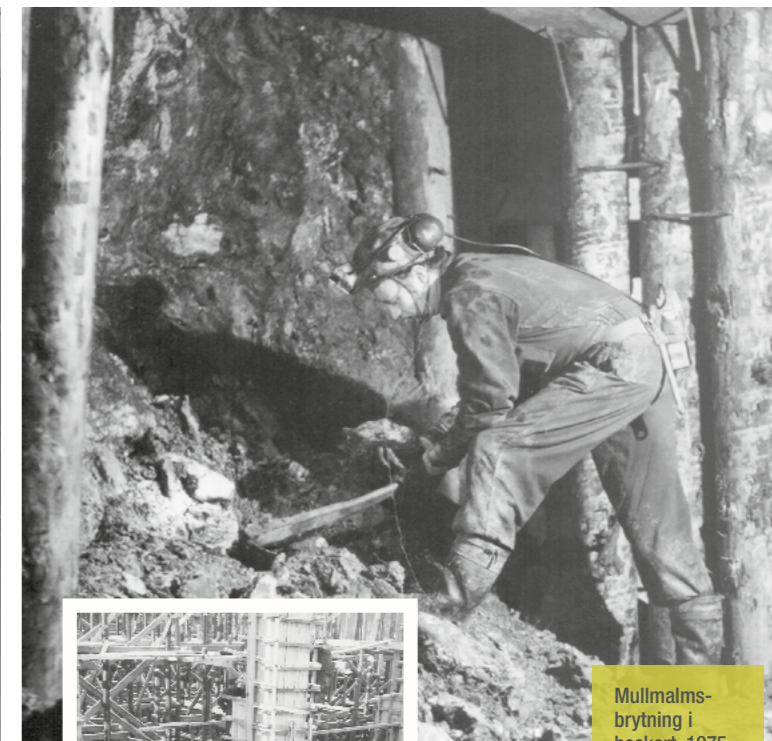
När Gustav Vasa blev kung såg han till att höja statusen på den svenska berg-handlingen. Anläggningarna förbättrades och gruvornas produktion ökade.



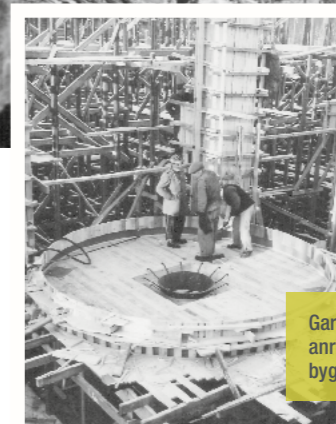
Att arbeta i gruvan var förr ett riskfyllt arbete med tunga lyft, ras och risk för koldioxidförgiftning. Numera har man höga krav på både säkerhet och arbetsmiljö.



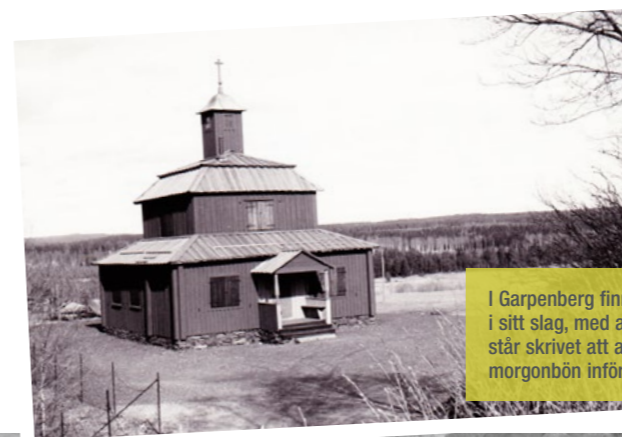
Betongsprutning med aggregat 1964.



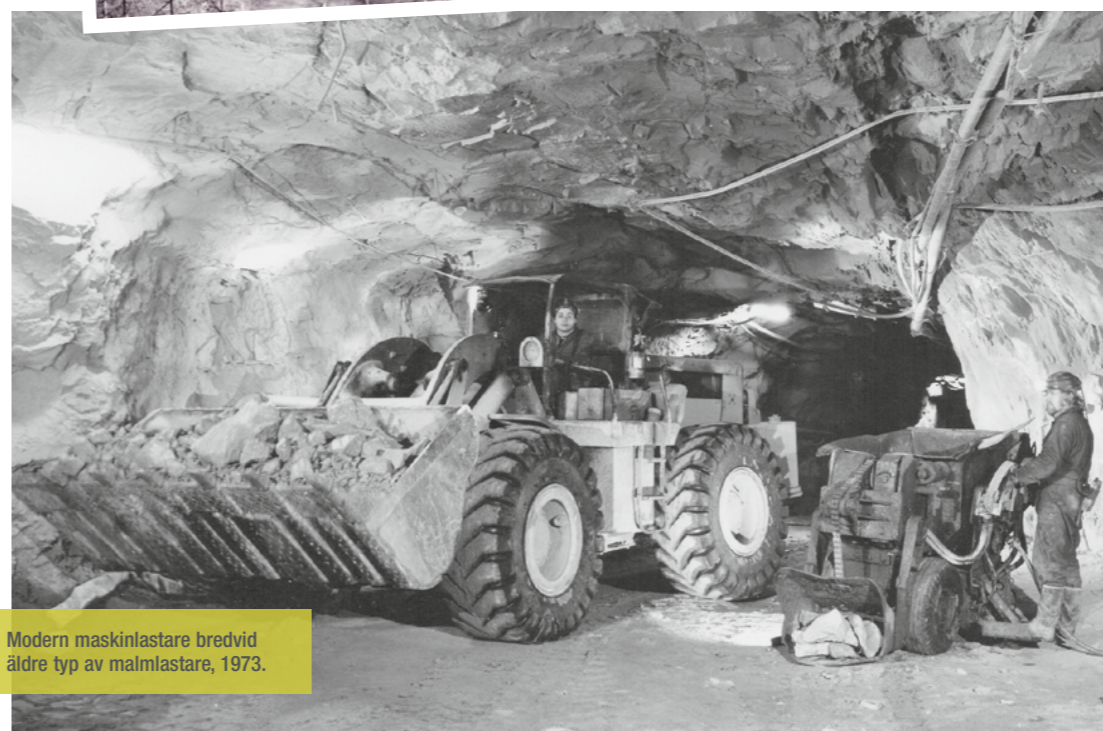
Mullmalmsbrytning i bockort, 1975.



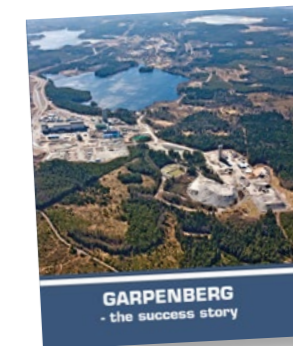
Garpenbergs nya anrikningsverk byggs 1955.



I Garpenberg finns Sveriges enda bevarade och intakta gruvkapell i sitt slag, med anor från 1600-talet. I en förordning från 1756 står skrivet att alla gruvarbetare skulle samlas klockan sex för morgonbön inför nedstigning i gruvan.



Modern maskinlastare bredvid äldre typ av malmlastare, 1973.



## GARPENBERG - THE SUCCESS STORY

Malmfynden i Garpenberg runt millennieskiftet gjordes efter sju års prospekteringsarbete, under ledning av Rolf Jönsson, dåvarande chefsgeolog vid Boliden. Ett stort antal geologer, geofysiker och andra yrkesgrupper var inblandade – men hur gick arbetet till? I den nya boken "Garpenberg – the success story" berättar Rolf och hans kolleger om prospekteringen som lade grunden för expansionen av Garpenberg.