

Samrådsunderlag

## **Avgränsningssamråd inför ansökan om tillstånd för moräntäkt i Maurliden**

## Sammanfattning

---

Detta samrådsunderlag för avgränsningsområdet avser en ansökan om tillstånd för moräntäkt i Maurliden, Norsjö kommun. Täckens syfte är att tillgodose behovet av bygg- och efterbehandlingsmaterial inom Maurlidens gruvindustriområde med numera nedlagd gruvbrytning. I huvudsak avses morän användas till det befintliga gråbergssupplaget, omlokaliseringen av gråberget till gråbergsdeponi som avses sluttäckas, samt efterbehandling av dagbrott och industriområdet i övrigt.

Boliden Mineral AB planerar att bryta ca. 1 000 000 ton morän under en tillståndstid om 20 år på fastigheten Norsjö Vidmarken 3:6, inom ett verksamhetsområde som omfattar ca. 23,5 ha. Lokaliseringen har valts för att både minimera transportavstånd och miljöpåverkan, samt utifrån tillgång och kvalitet på material.

Verksamheten omfattar avverkning, avbaning, brytning, samt krossning och sortering av morän. Täktverksamheten planeras ske med dygnet-runt-drift under barmarksperioden. Miljöaspekter såsom naturmiljö, kulturmiljö, damning, buller och vibrationer, rennärning, klimatpåverkan, samt friluftsliv, rekreation och landskapsbild är miljöaspekter som kommer att upptas och utredas vidare i den kommande miljökonsekvensbeskrivningen (MKB).

Två alternativa lokaliseringar för moräntäkt har undersökts, men har avfärdats på grund av otillräcklig tillgång på morän. Nollalternativet innebär att ingen täkt etableras på platsen. Efterbehandlingen av Maurlidens gruvindustriområde måste dock fortfarande genomföras, vilket betyder att det fortsatt finns ett behov av morän och att material då kommer behöva tas från en annan plats, vilket skulle medföra ökade transporter och kostnader.

Samråd ska genomföras med myndigheter och berörda parter, och ytterligare utredningar planeras. Det fortsatta arbetet omfattar naturvärdesinventering (NVI), rennäringsanalys (RNA), uppföljning av grundvattennivåer, samt löpande dialog med myndigheter och intressenter.

Erforderliga prövningar kopplade till efterbehandling och gråbergssupplaget har genomförts separat och kommer således inte behandlas inom denna tillståndprocess.

## Innehållsförteckning

---

<b>1 Inledning</b> .....	<b>5</b>
1.1 Bakgrund och syfte.....	5
1.2 Administrativa uppgifter .....	7
1.3 Ansökans omfattning .....	7
1.4 Tillståndsprocessen.....	8
<b>2 Områdets förutsättningar</b> .....	<b>8</b>
2.1 Områdesbeskrivning .....	8
2.2 Riksintressen och skyddade områden.....	10
2.3 Geotekniska förhållanden .....	11
2.3.1 Vattenförekomster.....	11
2.4 Markanvändning och planer.....	12
2.5 Naturmiljö .....	12
2.6 Kulturmiljö .....	14
<b>3 Nollalternativ</b> .....	<b>15</b>
<b>4 Planerad verksamhet</b> .....	<b>16</b>
4.1 Beskrivning av verksamheten.....	17
4.1.1 Vattenhantering .....	18
4.1.2 Transporter .....	19
4.1.3 Arbetstider .....	19
4.2 Lokalisering.....	19
4.2.1 Alternativa lokaliseringar.....	19
<b>5 Förutsägbara miljöeffekter</b> .....	<b>21</b>
5.1 Naturmiljö .....	21
5.2 Kulturmiljö .....	21
5.3 Hydrologi.....	21
5.4 Damning .....	22
5.5 Buller och vibrationer .....	22
5.6 Rennäring .....	22
5.7 Klimatpåverkan .....	24

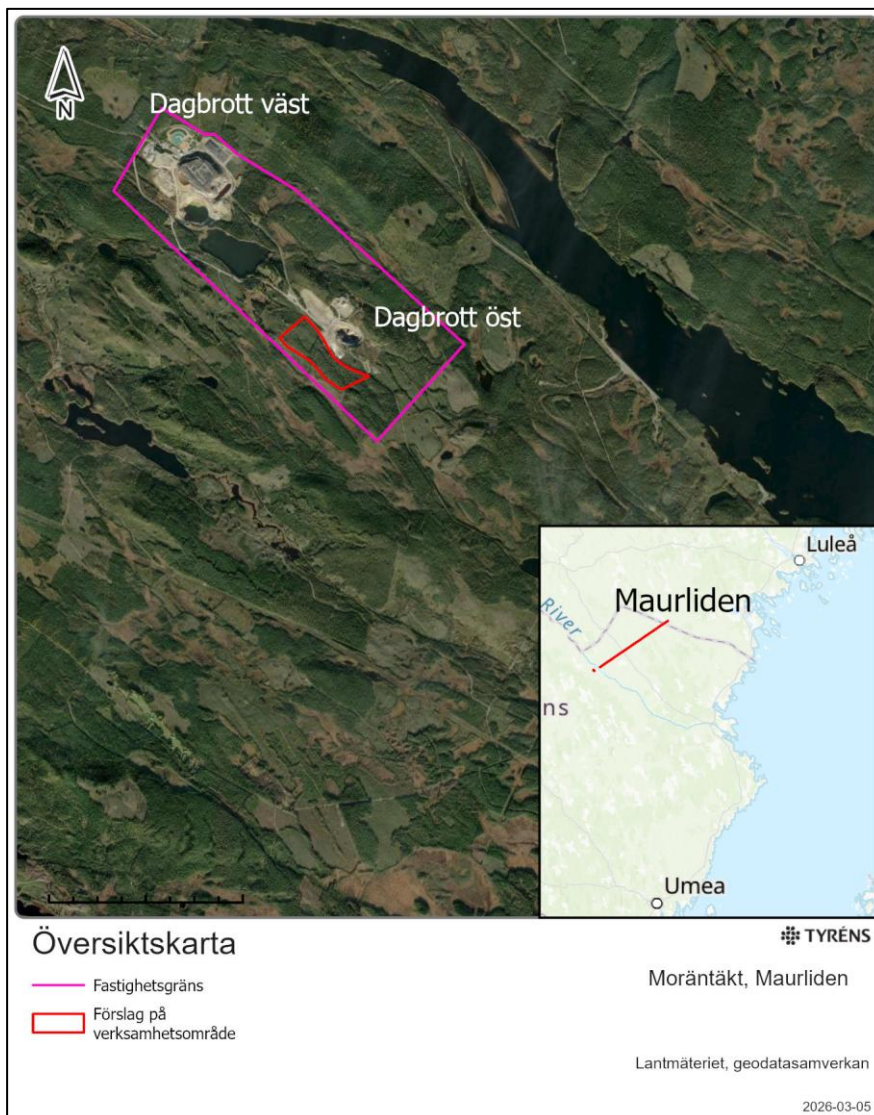
# BOLIDEN

5.8 Friluftsliv, rekreation och landskapsbild .....	25
5.9 Miljö kvalitetsnormer .....	25
5.9.1 MKN Vatten .....	25
5.9.2 MKN Luft .....	25
5.9.3 Övriga MKN .....	25
<b>6 Planerade hänsyns- och skyddsåtgärder .....</b>	<b>26</b>
<b>7 Innehåll och utformning av miljökonsekvensbeskrivning .....</b>	<b>26</b>
7.1 Innehåll.....	26
7.2 Miljöaspekter.....	27
<b>8 Fortsatt arbete.....</b>	<b>28</b>

## 1 Inledning

### 1.1 Bakgrund och syfte

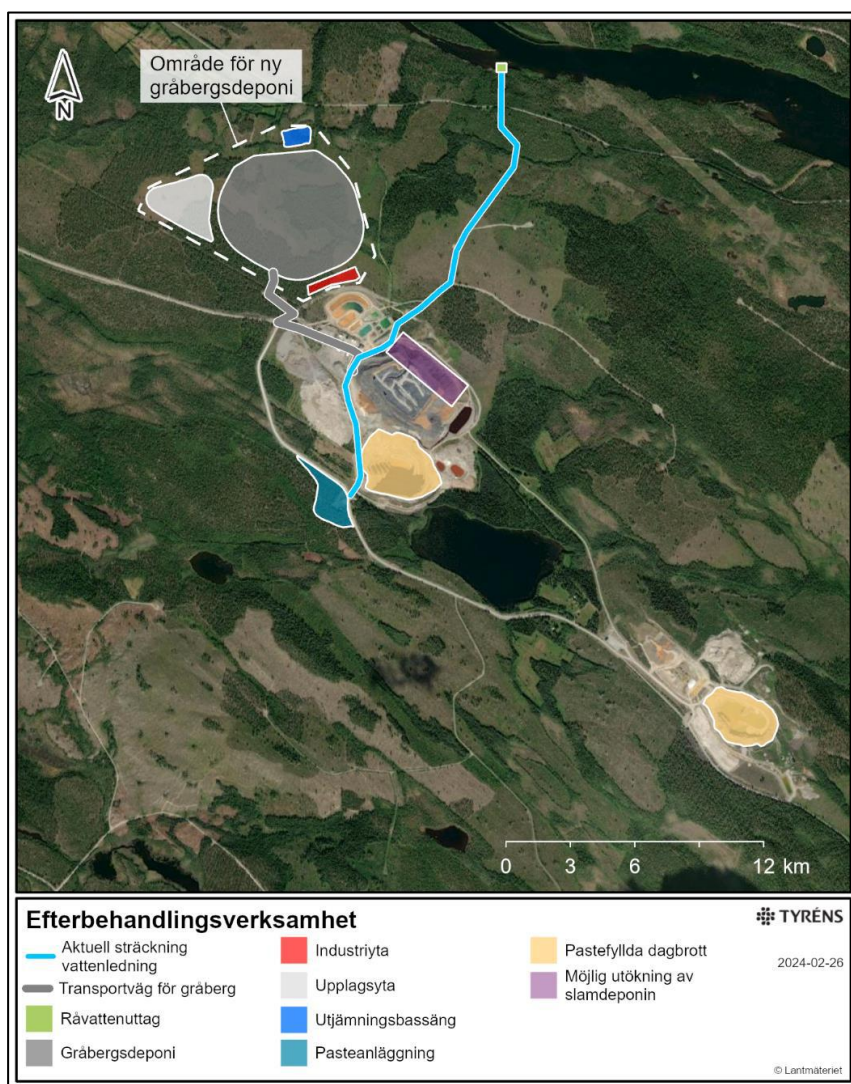
Boliden Mineral AB (fortsättningsvis benämmt Boliden) är ett helägt dotterbolag inom Boliden-koncernen, med fokus på gruvdrift och anrikning. Boliden driver ett flertal gruvor både inom Sverige och utomlands. Inom Bolidenområdet har Boliden de aktiva underjordsgruvorna Renström, Kristineberg och Kankberg. Boliden har även en pågående, ej avslutad efterbehandling av två dagbrottsgruvor i Maurliden, Norsjö kommun, Västerbottens län se Error! Reference source not found.. Gruverksamheten i Maurliden bedrevs i dagbrottet Maurlidengruvan under åren 2000–2019 samt i dagbrottet Maurliden Östra under åren 2010–2014.



Figur 1. Översiktsskarta över föreslagen lokalisering på det planerade verksamhetsområdet.

# BOLIDEN

För att genomföra efterbehandlingen i Maurliden finns ett stort behov av morän. Enligt efterbehandlingsplanen för Maurlidens gruvindustriområde, ska det befintliga gråbergssupplaget omlokaliseras till en ny gråbergsdeponi (se Figur 2), där morän ska användas både till platsen för det befintliga gråbergssupplaget samt sluttäckning av det omlokaliserade gråberget på deponi. Dagbrotten ska återfyllas med s.k "paste" och sen sluttäckas med morän.



Figur 2. Översiktskarta över den planerade efterbehandlingsverksamheten vid Maurlidens gruvindustriområde.

Syftet med nu aktuell ansökan om tillstånd om moräntäkt är kunna utvinna morän och på så sätt tillgodose behovet av bygg- och efterbehandlingsmaterial inom Maurlidenområdet. Moränen avses användas till efterbehandlingen av i huvudsak det befintliga gråbergssupplaget inom gruvindustriområdet, samt omlokaliseringen av gråberget till gråbergsdeponi som avses sluttäckas, men också efterbehandlingsåtgärder för hela Maurlidenområdet, inklusive dagbrott och övrig infrastruktur. Omlokaliseringen av gråberget till deponi är nödvändigt för att säkra slutförvaringen av gråberget. Moränen till den planerade gråbergsdeponin planeras användas till uppbyggnad av bottentätning och

sluttäckning, och avseende den nuvarande platsen för befintligt gråbergssupplag kommer morän användas till efterbehandlingsåtgärder efter att gråberget har flyttats.

Boliden planerar att bedriva täktverksamhet inom fastigheten Norsjö Vidmarken 3:6 i Norsjö kommun, belägen ca. 2,5 km sydöst från den befintliga gruvverksamheten i Maurliden. Genom att etablera täkten i närhet av platserna där moränen ska användas kan transportsträckorna hållas nere och behov av mellanlagring kan minimeras.

Efterbehandlingsverksamhetens aktiva fas bedöms pågå under ca. 10 år, där verksamheten bedöms vara som mest intensiv under de första 5 åren i samband med att omlokalisering av gråbergsdeponin pågår. Därefter kommer den aktiva efterbehandlingsverksamheten successivt att avta. Efter att den aktiva efterbehandlingsverksamheten avslutats kommer den passiva efterbehandlingen att fortsätta ca. 30-50 år tills efterbehandlingen bedöms ha nått önskad effekt.

Ansökan kommer att omfatta ca. 1 000 000 ton morän under en tillståndstid på 20 år.

## 1.2 Administrativa uppgifter

Sökande	Boliden Mineral AB, 556231-6850
Adress	Klarabergsviadukten 90, Box 44, 101 20 Stockholm
Fastighetsbeteckning för berörd fastighet	Norsjö Vidmarken 3:6
Fastighetsägare	Boliden Mineral AB
Koordinater	(SWEREF99) E= 187414 N= 7216811
Kontaktperson	Mats Lindblom
Telefonnummer	073-350 0419
E-post	Mats.lindblom@boliden.com
Prövningsmyndighet	Miljöprövningsdelegationen vid Länsstyrelsen i Västerbottens län
Tillsynsmyndighet	Länsstyrelsen i Västerbottens län

## 1.3 Ansökans omfattning

Boliden Mineral AB avser ansöka om tillstånd för en moräntäkt inom fastigheten Norsjö Vidmarken 3:6, Norsjö kommun, Västerbottens län. Verksamhetsområdets totala yta blir ca. 23,5 ha, varav brytområdet utgör ca. 20,5 ha.

Ansökan kommer preliminärt omfatta:

- totalt uttag och krossning av ca. 1 000 000 ton morän,
- en maximal årlig uttagsmängd som bedöms bli 350 000 ton morän, och
- att tillståndet ska gälla i 20 år efter att tillståndet vunnit laga kraft.

## 1.4 Tillståndprocessen

Verksamheten avser en ny moräntäkt och är tillståndspliktig enligt 9 kap. miljöbalken (MB).

Tillståndsplikten preciseras i miljöprövningsförordningen (2013:251) 4 kap. 3 § där verksamheten omfattas av verksamhetskod 10.20 (täktverksamhet).

Denna tillståndprocess inleds med ett avgränsningssamråd, eftersom verksamheten kan antas medföra betydande miljöpåverkan. Syftet med avgränsningssamrådet är att identifiera och diskutera de frågor som ska behandlas i miljökonsekvensbeskrivningen (MKB), samt att ge berörda myndigheter, organisationer och enskilda möjlighet att lämna synpunkter och information i ett tidigt skede. Samrådsunderlaget ska omfatta verksamhetens lokalisering, omfattning, utformning, de miljöeffekter som kan uppstå samt MKB:ns innehåll och avgränsning.

Samråd genomförs med Länsstyrelsen Västerbottens län, tillsynsmyndigheten, Norsjö kommun, övriga statliga myndigheter, organisationer och enskilda som kan bli särskilt berörda. Fastighetsägare inom 1000 m från det planerade verksamhetsområdet bjuds in till samråd. Samrådet annonseras även offentligt för att ge allmänheten möjlighet att delta och lämna synpunkter.

Efter avslutat samråd sammanställs inkomna yttranden i en samrådsredogörelse, som utgör den del av underlaget för den fortsatta tillståndprocessen och för MKB-arbetet. MKB:n ska upprättas enligt 6 kap. MB och miljöbedömningsförordningen (2017:966), och ingå som beslutsunderlag vid tillståndsprövningen. Krav på MKB:ns innehåll framgår av 6 kap. MB och miljöbedömningsförordningen.

Föreliggande samrådsunderlag beskriver verksamhetens lokalisering, omfattning, utformning och miljöpåverkan, och utgör en del av avgränsningssamrådet. Synpunkter och information som inkommer under samrådet kommer att beaktas i det fortsatta arbetet med MKB och tillståndsansökan.

## 2 Områdets förutsättningar

### 2.1 Områdesbeskrivning

Den planerade moräntäkten är belägen inom Norsjö kommun, Västerbottens län. Täkten ligger i direkt anslutning till Maurlidengruvan bestående av två dagbrott med tillhörande gruvindustriområden, ca. 2,5 km sydost om Maurliden Västra och 450 m söder om Maurliden Östra. Maurlidengruvorna är belägna ca. 16 km norr om Norsjö och ca. 45 km nordväst om Boliden i Norsjö kommun. Landskapet kring Maurliden består av skogsmark, hyggen, och några mindre områden med myr- och odlingsmark.

Bebyggelse i närheten av den planerade täkten är begränsad och utgörs av Nicknoret som ligger ca. 5 km åt nordväst och Mensträsk som ligger ca. 5 km väster samt Finnliden belägen ca 4 km sydväst om täktområdet. Närmsta bebyggda fastighet, utöver de som ägs av Boliden, utgörs av fritidshuset Önusstugan belägen ca. 2 km söder om verksamheten (Lantmäteriet, 2026), se Figur 3.

Vägar till Maurlidens gruvindustriområde utgörs i huvudsak av skogsbilvägar. Den transportväg som leder in till Maurlidens gruvindustriområde från länsväg 365 i nordväst ca 4 km väster om den planerade täkten, benämns hädanefter som Maurlidenvägen. Från Maurlidenvägen ansluter Maurivägen som passerar den planerade täkten och ansluter i sydöst till väg 845. Länsväg 370 ansluter till länsväg 365 ca. 8 km söder om täkten visas i Figur 3. Den närmaste täkten är Skogheden, som ligger ca. 9 km nordväst om täktområdet. Förutom Maurlidengruvorna som ligger i anslutning till täktområdet och som avses efterbehandlas med morän från nu aktuell moräntäkt, ligger den närmsta gruvan med beviljad bearbetningskoncession Norrliden K nr1 (BS 22-817-2001) ca. 5 km sydost om Maurliden. (SGU, 2026)

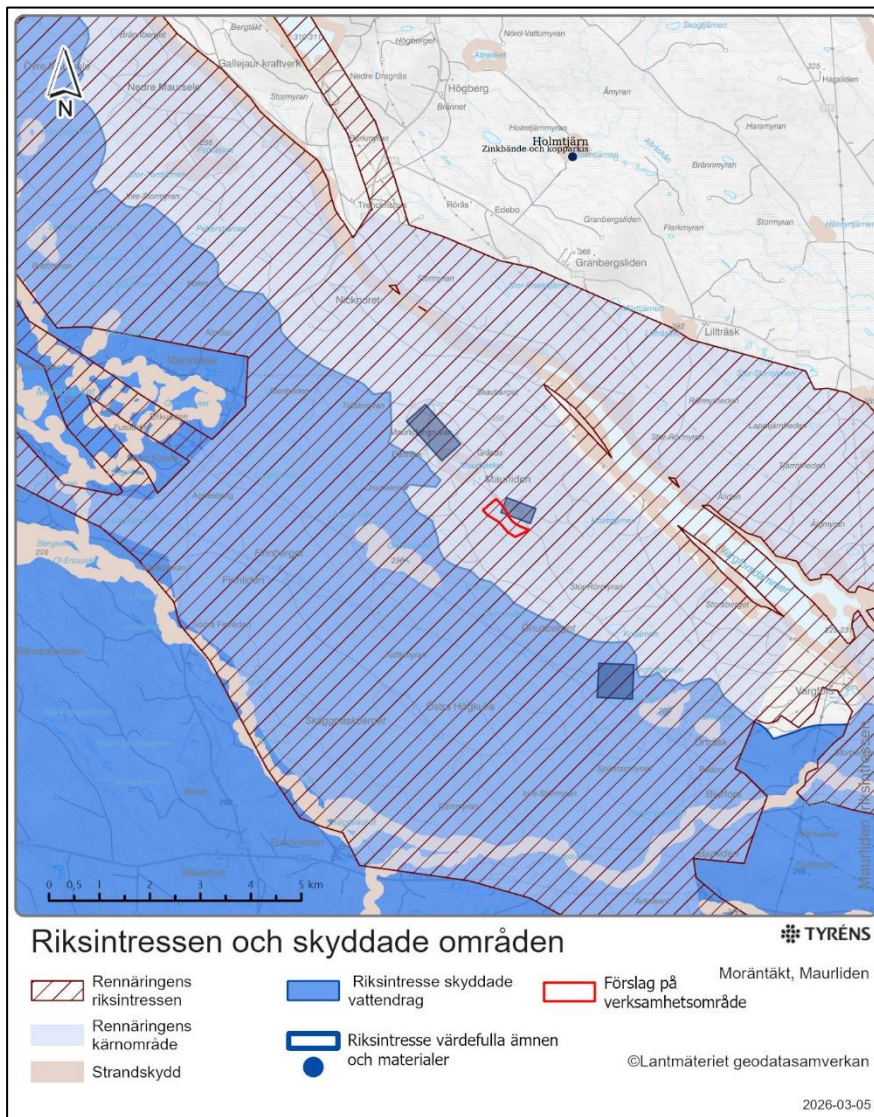


Figur 3. Översiktskarta som visar vägar och fastigheter i närområdet till det planerade verksamhetsområdet.

## 2.2 Riksintressen och skyddade områden

Maurlidens gruvområde och den planerade täktverksamheten ligger inom ett område utpekad som riksintresse för rennäringsen och som även utgör dess kärnområde enligt 3 kap. 5 § miljöbalken. Området söder om täktområdet är utpekad som riksintresse för skyddade vattendrag enligt 4 kap. 6 § miljöbalken och innefattar Malån med tillhörande käll- och biflöden. Två platser inom Maurlidengruvornas verksamhetsområde utgörs av riksintresse för värdefulla ämnen och material enligt 3 kap. 7 § miljöbalken, se Figur 44.

Vidare omfattas Skellefteälven och Maurträsket av generellt strandskydd från strandkanten och 100 meter ut i vattnet samt 100 meter upp på land se Figur 44. Den planerade täktverksamheten berör inte några andra typer av skyddade områden eller områden av riksintressen.



Figur 44. Översiktskarta med förslag på täktens verksamhetsområde i rött i relation till omgivande områden av riksintresse. Hela verksamhetsområdet ligger inom riksintresse för rennäringsen.

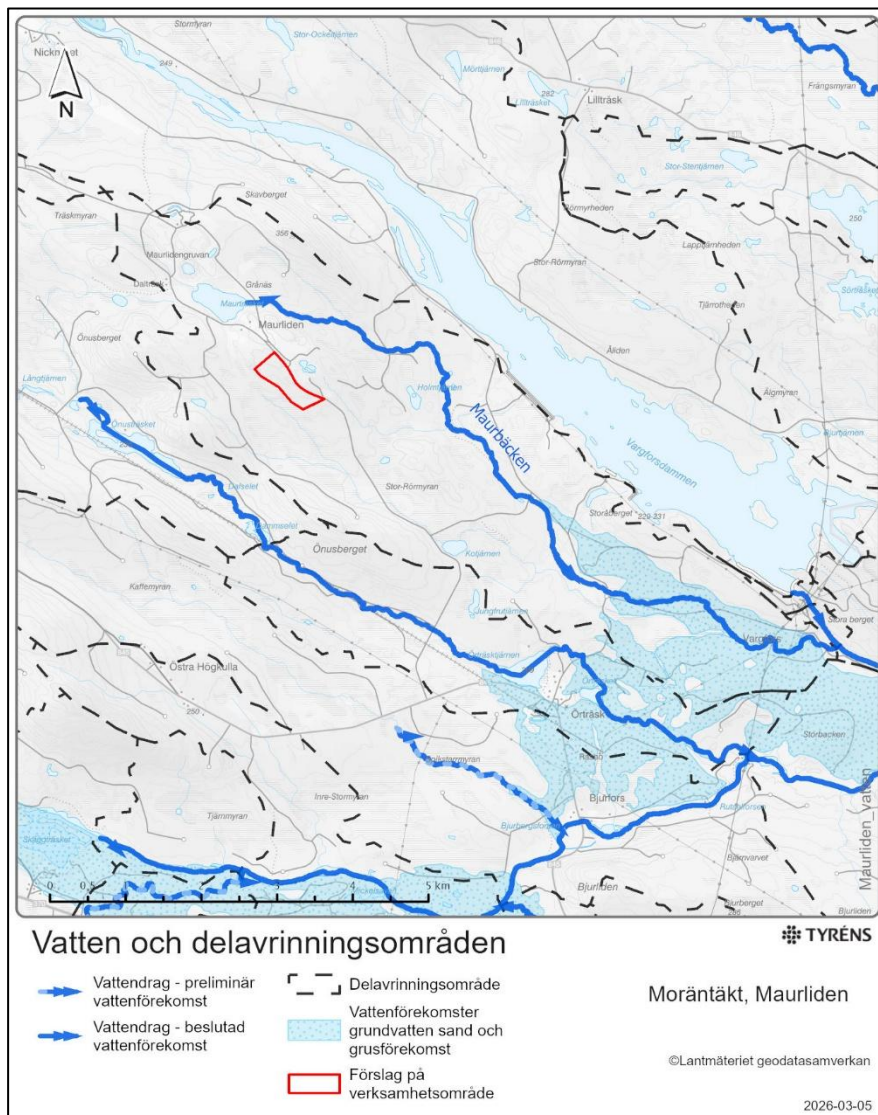
## 2.3 Geotekniska förhållanden

Enligt SGU:s jordartkarta är morän den huvudsakliga jordarten inom det planerade verksamhetsområdet, men med inslag av torv i utkanten av täktområdet. Moränjordar är en jordart med växlande sammansättning, och består oftast av kantigt material med en blandning av alla kornstorlekar, från lerpartiklar upp stora block. I stora delar av Sverige domineras moränen av sand och silt, vilket också är den i Sverige vanligaste typen av morän (Sveriges geologiska undersökning (SGU), 2020).

Det har under 2024 utförts provgrovsgrävning inom det planerade verksamhetsområdet. Moränen uppvisar förhållandevis små variationer av blockighet med ett medeltal på 8 % av sten 63-200 mm, 5 % av sten 200-630 mm samt att block >630 mm utgör 3%. Som medel har finjordshalten varit ca 30% och en lerhalt ca 3,9%. Berggrunden består av Dacit-ryolit (SGU, 2025)

### 2.3.1 Vattenförekomster

Närmsta vattenförekomst är Vargforsdammen (WA37148727) belägen ca. 2 km nordost om täktområdet, Vattenförekomsten har dålig ekologisk potential och uppnår ej god kemisk status samt kraftigt modifierad tillkomst/härkomst. Vattendraget Maurbäcken (WA 82984515), med ett närmsta avstånd om ca 600 meter till täktområdet, löper från Maurträsket belägen ca 1 km nordväst om täktområdet ner till Vargfors belägen ca 7 km sydost om täktområdet se Figur 5. Nuvarande statusklassning för Maurbäcken är måttlig ekologisk status, uppnår ej god kemisk status samt naturlig tillkomst/härkomst. I området söder om Vargfors kommer Maurbäcken i kontakt med grundvattenförekomsten Skellefteälvens dalgång, Vargforsområdet (WA40152764), se Figur 5. Grundvattenförekomsten Skellefteälvens dalgång nyttjas för dricksvattenuttag och har kvalitetskraven god kemisk grundvattenstatus samt god kvantitativstatus. Den planerade täkten ligger inte inom modellerat tillrinningsområden för grundvattenförekomsten. Samtliga övriga sjöar, tjärnar och vattendrag i närheten av den planerade täkten är klassade som Övriga vatten. (Länsstyrelsen, 2025)



Figur 5. Översiktskarta som visar vattenförekomster i närheten av den planerade verksamheten.

## 2.4 Markanvändning och planer

Området för nu aktuell täktverksamhet är inte detaljplanelagt, men i Norsjö kommuns översiktsplan, som antogs 2022-12-12, pekats området kring Mauriden ut som ett område för gruv- och utvinningsverksamhet.

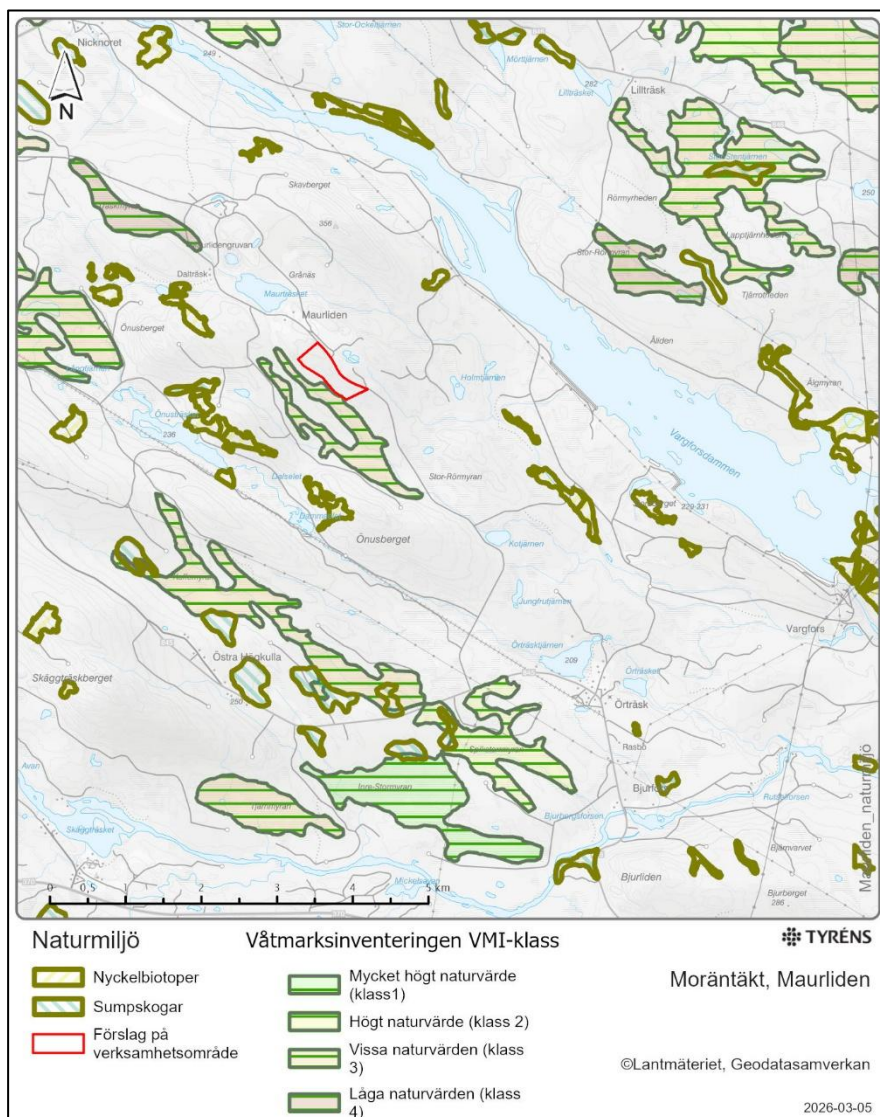
## 2.5 Naturmiljö

Det finns inte några skyddade naturområden enligt 7 kap. miljöbalken inom eller i direkt anslutning till gruvindustriområdet.

# BOLIDEN

Landskapet kring Maurliden består huvudsakligen av produktiv skogsmark med blötare partier i sänkor och torrare partier på höjder i terrängen. Tallskog, ibland med inslag av lövträd dominerar, följt av barrblandskog och granskog. Området inom och närmast Gruvindustriområdet består i dagsläget främst av tallplantager, ungskogar men också delvis hyggen. Några mindre områden med gammal skog (>100 år) förekommer spritt i landskapet. Några av dessa är utpekade som nyckelbiotoper, se Figur 6. 6. Den närmast belägna nyckelbiotopen utgörs av ca. 130-årig lövrik skog kring en bäck som rinner längs Skavbergets nordvästsluttning, nordost om Lill-Tistelmyran.

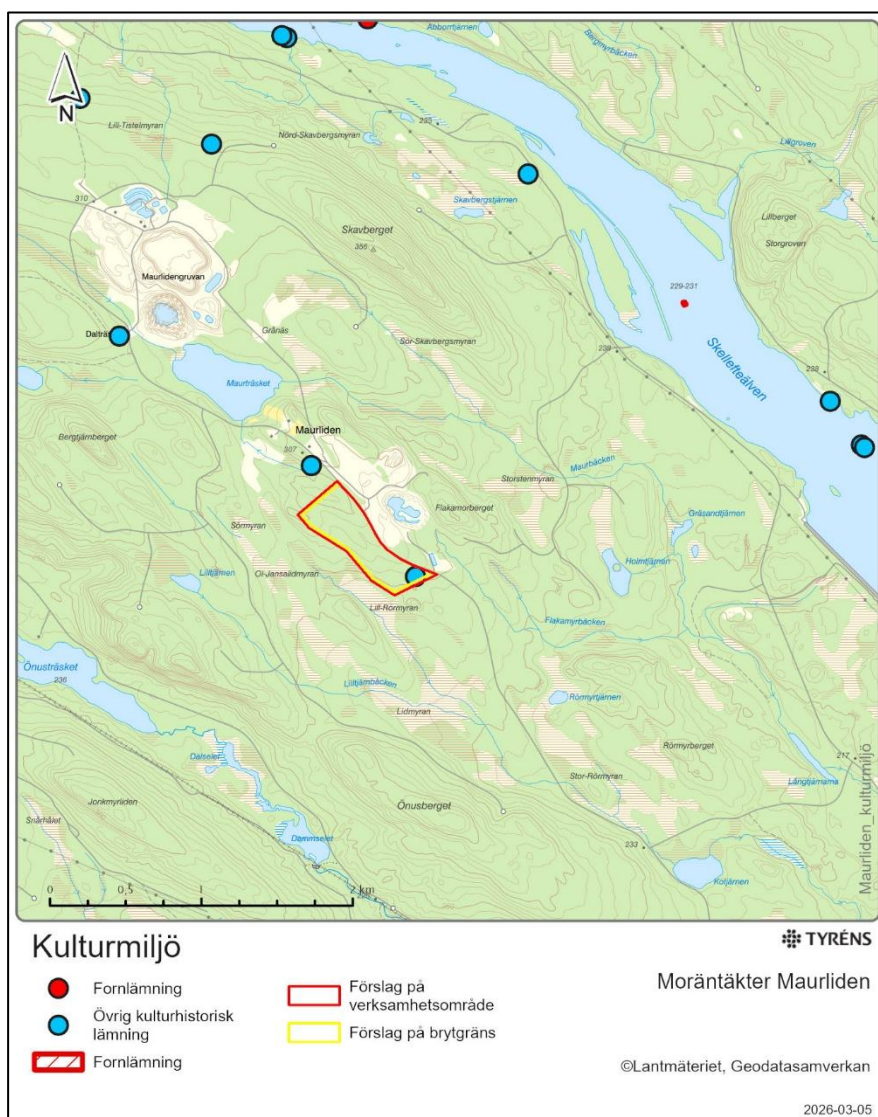
Inom och i anslutning till Maurlidens gruvindustriområde finns även ett flertal våtmarker. Närmast den planerade täkten ligger Lill-Rörmyran strax söder om verksamhetsområdet, samt Träskmyran i väster. Enligt Länsstyrelsens våtmarksinventering (VMI) innehåller Lill-Rörmyran vissa naturvärden, och Träskmyran låga naturvärden se Figur 6. 6 Utöver VMI-objekten finns ett stort antal mindre våtmarker utspridda längs vattendrag samt inom skogsmark. Odlingsmark som är under igenväxning förekommer intill Maurträsket.



Figur 6. 6Karta som visar nyckelbiotoper och sumpskogar samt vilken naturvärdesklass de olika områdena har i närheten av den planerade verksamheten

## 2.6 Kulturmiljö

Det förekommer inga kända fornlämningar inom eller i verksamhetsområdets direkta närhet enligt Riksantikvarieämbetets Fornsök (2025-12-03). Det finns dock en övrig kulturhistorisk lämning (L1936:1284) av lämningstypen tjärdal inom det planerade verksamhetsområdet, se Figur 7. 7Ytterligare en övrig kulturhistorisk lämning (L1936:1283) av lämningstypen tjärdal förekommer ca. 1 km nordväst från täktområdet. Vid dalträsk ca 1,5 km från täkten och ca. 100 m norr om Maurilidens gruvans västra dagbrott finns en husgrund (L2024:9306) av den antikvariska bedömningen övrig kulturhistorisk lämning.



Figur 7. 7Karta som visar fornlämningar och övriga kulturhistoriska lämningar inom och i närheten av den planerade verksamheten.

## 3 Nollalternativ

Nollalternativet är ett begrepp som används för att beskriva vad som skulle inträffa om det ansökta tillståndet inte beviljas.

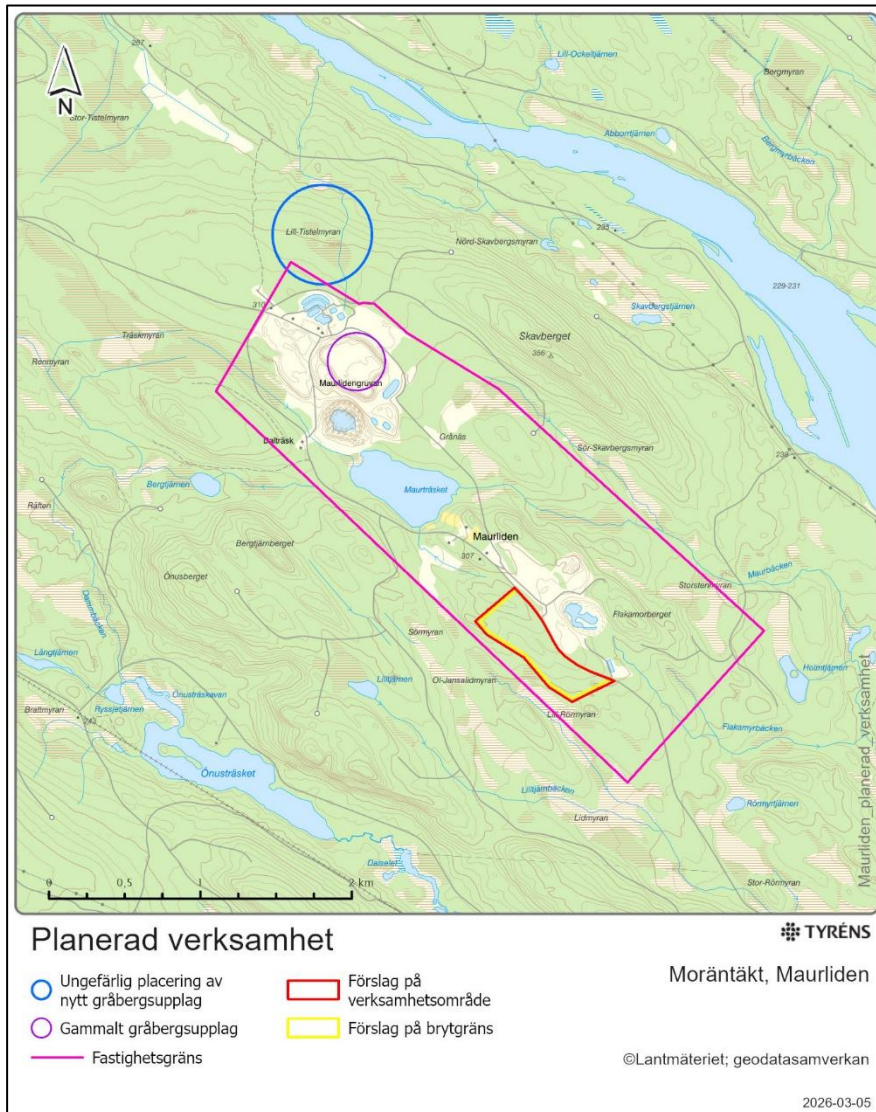
Nollalternativet innebär att ingen täktverksamhet etableras på den aktuella brytningsplatsen. Behovet av morän kvarstår dock för att kunna slutföra efterbehandlingen av Mauridens gruvindustriområde inklusive det omlokaliserade gråberget till ny gråbergsdeponi, vilket betyder att bolaget istället måste hämta materialet från en annan plats. Om morän måste köpas in från en annan aktör kan detta innebära dels ökade transportsträckor med ökad klimatpåverkan, dels ökade kostnader.

# BOLIDEN

Om tillståndet inte medges och verksamheten inte kommer till stånd innebär det att marken som finns inom det aktuella området fortsätter att utgöras av i huvudsak skogsmark som redan är påverkad av den tidigare gruvdriften i Mauliden, och kommer nyttjas på liknande sätt som den gör i dagsläget.

## 4 Planerad verksamhet

Den planerade verksamheten syftar till att utvinna morän för att tillgodose behovet av bygg- och efterbehandlingsmaterial inom Maulidenområdet. Det utvunna materialet planeras att användas för uppbyggnad av bottentätning vid ett nytt gråbergssupplag, sluttäckning av den nya gråbergsdeponin samt efterbehandling av den plats där det befintliga gråbergssupplaget har legat. Moränen kommer även att användas vid efterbehandlingsåtgärder för hela Maulidenområdet, inklusive dagbrott samt för tillhörande infrastruktur. I Figur 8. 8nedan ses ungefärlig lokalisering av det befintliga gråbergssupplaget och platsen för det nya gråbergssupplaget i relation till var den planerade täkten ligger.



Figur 8. 8Karta över den planerade verksamheten med verksamhetsområde, ungefärlig placering av det nya gråbergssupplaget och det gamla gråbergssupplaget

## 4.1 Beskrivning av verksamheten

Den planerade täkten omfattar ett område om ca. 23,5 hektar där täktverksamheten beräknas pågå under en period av 20 år. Den totala mängden morän som planeras brytas är 1 000 000 ton. Brytningstakt och årlig brytningsvolym för den planerade täktverksamheten kommer att styras av den tid som krävs för att genomföra sluttäckningen av det befintliga gråbergssupplaget samt den omlokaliserade gråbergsdeponin, samt Mauridens gruvindustriområde med tillhörande dagbrott. Den aktiva fasen av efterbehandlingsverksamheten bedöms att pågå under ca. 10 år, medan sluttäkningsarbetena av befintligt gråbergssupplag och planerad gråbergsdeponi beräknas pågå i cirka tre år. Under sluttäkningsarbetet förväntas brytningen därför bedrivas med hög intensitet för att säkerställa nödvändiga massor.

# BOLIDEN

Efterföljande år kommer efterbehandlingen av övriga delar att fortgå, men då kommer brytningen ske lågintensivt. Brytdjupet i tåkten planeras vara 0,5-7,0 m, där täktbotten ej kommer vara lägre än 1 m ovan grundvattennivån. På grund av att moränen i detta område har låg lerhalt samt låg permeabilitet kan exempelvis bentonit behöva tillsättas för att moränen ska kunna användas till tätskikt. En översiktlig sammanställning av planerade täktverksamheten kan ses i Tabell 1.

Den maximala årliga uttagsmängden från tåkten bedöms kunna uppgå till ca. 350 000 ton morän. Denna mängd utgör dock inte det förväntade normala uttaget, utan representerar ett teoretiskt högsta scenario som används för att bedöma tåktens potentiella miljöpåverkan. I praktiken kan ett enstaka år nå denna nivå, exempelvis i samband med den större infrastruktursatsning som omlokaliseringen av gråberget till deponi innebär. Under efterföljande år bedöms uttaget bli avsevärt lägre och mer varierande, eftersom behovet av material normalt förändras över tid.

Tabell 1. Planerade förhållanden för den nu aktuella täktverksamheten.

Planerade förhållanden	
<b>Tillståndstid</b>	20 år
<b>Total uttagsmängd</b>	1 000 000 ton
<b>Verksamhetsområde</b>	23,5 ha
<b>Brytningsområde</b>	20,5 ha
<b>Brytdjup</b>	Max 7 m brytdjup. Genomsnitt 3-4 m brytdjup.
<b>Antal transporter</b>	Ca. 40/dag

Innan morän kan loss hållas sker avverkning och avbaning av området. Avbaningsdjupet blir ca 0,5 m. Avbaning görs successivt allteftersom uttag av morän sker. Detta för att minimera stora ytor avbanad morän där det kan bildas onödigt mycket ytvavrinning vid regn samt snösmältning. Avbaningsmassor avses i möjligaste mån att sparas för att senare kunna användas vid återställning.

Loss hållning sker med hjälp av grävmaskin eller motsvarande ändamålsenligt fordon. Loss hållt material kommer vid behov att krossas och sorteras till önskade fraktioner. Andra maskiner som kan komma att användas i verksamheten är exempelvis hjullastare, grävmaskin, och skutknackare. Verksamhet planeras att bedrivas dygnet runt i huvudsak under barmarksperiod. Efter avslutad täktverksamhet kommer området att efterbehandlas och återställas till naturmark.

## 4.1.1 Vattenhantering

Dagvatten från brytområdet och hårdgjorda ytor kommer att ledas till en sedimentationsdamm för att förhindra att utsläpp av grumat dagvatten når recipient. I ansökan kommer lämplig dimensionering och utformning av sedimentationsdamm för dagvattenhantering att redovisas.

Uppsamling av ytvatten sker genom befintligt dike som löper parallellt med vägen och planerat verksamhetsområde. Ytterligare beskrivning anges i kommande ansökan.

## 4.1.2 Transporter

Transporterna från den planerade tükten kommer gå med material till gråbergssupplagen och returtransporter går tomma tillbaka. Efter att gråbergssupplagen är sluttäckta kommer morän transporterats till sluttäckningen av återfyllda dagbrott och övrig infrastruktur som ligger inom relativt likartat avstånd från tükten. Transporter kommer i huvudsak att ske inom Bolidens verksamhetsområde. Det finns två alternativa vägar mellan det befintliga gråbergssupplaget respektive den nya gråbergsdeponin och det planerade tüktoområdet, se tidigare se Figur 3. Transportfrekvensen till gråbergssupplaget varierar under den ansökta tillståndstiden. Under de tre första åren från att brytning kommer ske i tükten, kommer transportbehovet vara högt för att sedan bli mer sporadiskt.

Det maximala årliga uttaget är 350 000 ton morän. Med en antagen arbetstid om 7 dagar i veckan under 8 månader ger 224 arbetsdagar per år. För den maximala årliga uttagmängden skulle detta innebära ca. 45-50 uttransporter per dag från tükten och därmed lika många tomma transporter in.

## 4.1.3 Arbetstider

För verksamheten gäller riktvärden för industribuller. De begränsningsvärden som enligt rådande praxis anses relevanta för tükverksamhet återfinns i Naturvårdsverkets vägledning om industri- och annat verksamhetsbuller (Naturvårdsverket, 2015). All verksamhet kan komma att bedrivas dygnet runt.

## 4.2 Lokalisering

Boliden planerar att bedriva tükverksamhet för morän inom fastigheten Norsjö Vidmarken 3:6 inom Norsjö kommun, Västerbottens län. Moräntükten ligger ca. 2,5 km öst respektive 450 m söder om de två befintliga dagbrottsgruvorna Maurlidengruvan (Maurliden Västra) och Maurliden Östra.

Valet av plats för tükverksamheten har gjorts utifrån flera avgörande faktorer kopplade till projektets behov, miljöhänsyn och logistik.

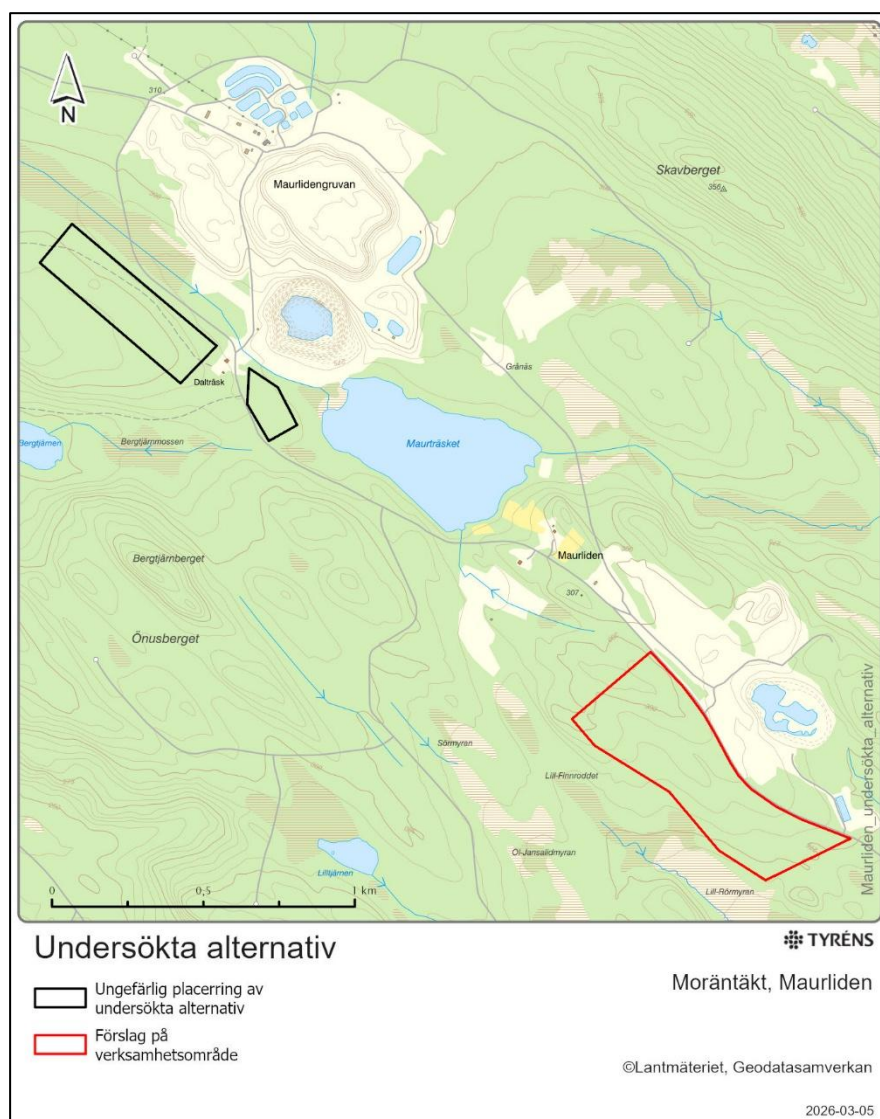
Lokaliseringen ligger i direkt anslutning till Maurlidens gruvindustriområde, vilket innebär korta transportavstånd och därmed minskad miljöpåverkan från transporter. Vidare är det också av vikt att Boliden förfogar över området genom sitt markägande och därmed har rådighet över den aktuella fastigheten för tükverksamheten. Materialet på platsen har även den kvalitet som krävs för planerade åtgärder, vilket säkerställer att tekniska och miljömässiga krav uppfylls. Vidare finns inga kända naturvärden eller skyddade arter inom området, dock avses en NVI genomföras för att utreda detta vidare.

### 4.2.1 Alternativa lokaliseringar

Boliden har undersökt tre potentiella lokaliseringar för att tillgodose efterbehandlings behov av material. Lokaliseringarna har tagits fram genom kartstudier, samt genomförda utredningar i fält i form av fältbesiktningar och provtagningar. Slutgiltigt förslag på lokalisering av tük redovisas i Figur 9.9.

# BOLIDEN

Syftet med utredningarna har varit att säkerställa att tillräckliga mängder morän finns tillgängligt på platsen, samt transportavstånden till de olika lokaliseringarna. Två av de alternativa lokaliseringarna har avfärdats eftersom tillgången på morän varit för liten för att möjliggöra en effektiv och hållbar efterbehandling av Maurliden. Valet av lokalisering av tåkten har därför styrts till det aktuella området, där tillgången på morän är tillräckligt god och transportavståndet till gruvindustriområdet minimeras. De utvärderade alternativen beskrivs närmre nedan.



Figur 9.9 Lokalisering över de alternativa lokaliseringarna som undersökts i relation till nu valt aktuellt område.

## Alternativ sydväst om Maurlidengruvan

En alternativ lokalisering strax sydväst om det västra dagbrottet (ca. 400 m från dagbrottet) har undersökts genom provtagning. Provtagningen och en geologisk bedömning visar att moränlagret är

# BOLIDEN

tunt och tillgången på morän är därmed begränsad. Bedömningen är att den tillgängliga mängden morän inte är tillräcklig för att tillgodose behovet för efterbehandlingen av gruvan och industriområdet. Därmed bedöms detta alternativ inte vara aktuellt.

## Alternativ sydväst om Maurträsket

En ytterligare alternativ lokaliserings ligger ca. 250 m från det västra dagbrottet och ca. 450 m sydväst om Maurträsket. Platsen har undersökts genom provtagning. Provtagningen och en geologisk bedömning visar att moräntäktförekomsten även vid denna lokaliserings är begränsad. På grund av den otillräckliga tillgången på morän avfärdas även detta alternativ.

## 5 Förutsägbara miljöeffekter

Följande miljöaspekter bedöms preliminärt vara de miljöaspekter som ges mest fokus i ansökan. I samrådsunderlaget ges en kortfattad beskrivning om vilken typ av påverkan som kan bli aktuell. I kommande MKB beskrivs påverkan och effekt mer utförligt och konsekvenserna av täktverksamheten bedöms för varje betydande miljöaspekt.

### 5.1 Naturmiljö

Det planerade verksamhetsområdet omfattar cirka 23,5 hektar, vilket innebär att naturmark kommer att tas i anspråk och livsmiljöer kan påverkas. Det finns inga kända högre naturvärden i området, förutom att det finns våtmark i anslutning till verksamhetsområdet, den ligger dock lägre i terräng än planerad täkt.

Inför den kommande ansökan kommer en naturvärdesinventering (NVI) att genomföras i enlighet med gällande standard.

Aspekten naturmiljö kommer att konsekvensbedömas i kommande MKB.

### 5.2 Kulturmiljö

Inom det planerade verksamhetsområdet förekommer en kulturhistorisk lämning (L1936:1284) av lämningstypen tjärdal, se tidigare Figur 7. 7. Tjärdalar är spår efter äldre tiders framställning av tjära. Länsstyrelsen kan komma att fatta beslut enligt kulturmiljölagen. Hela täktområdet kommer även att genomgå en frivillig kulturvärdesinventering som utförs av Länsmuseum i Västerbotten.

Kulturmiljö kommer tas upp och konsekvensbedömas i kommande MKB.

### 5.3 Hydrologi

Inom verksamhetsområdet har Boliden installerat grundvattenrör för att mäta områdets grundvattennivåer. Grundvattennivåerna har lokala variationer, vilket har beaktats i planeringen av täktens utformning. Täktbotten kommer att dimensioneras så att den ligger ca. 1 m ovanför de observerade

# BOLIDEN

grundvattennivåerna inom hela brytningsområdet, vilket syftar till att undvika påverkan på grundvattnet och omgivande hydrologi. Brytdjupet kommer att anpassas utifrån rådande grundvattennivåer. Planerat brytningsdjup är ca. 0,5 - 7 m, med ett genomsnittligt djup på ca. 3-4 m.

Inom verksamhetsområdet för tåkten finns inga dricksvattenbrunnar. Närmast belägna dricksvattenbrunnar finns på fastigheten Nicknoret 3:11, ca. 3,5 km nordväst om täktområdet samt inom fastigheten Mensträsk 3:44 ca. 5 km väster om täktområdet.

Brytning av morän innebär att täktområdet först avbanas för att morän sedan schaktas ut successivt och relativt grunt för att inte nå ner till grundvattnets nivåer. Uttaget av morän innebär inga ingrepp i underliggande täta lager eller berg. Eventuell ytavrinning avses i möjligaste mån hanteras genom att arbetsområdet avbanas successivt samt att även markytan återställs successivt. Täktområdet ligger på en höjd och följer befintlig väg där befintligt dike redan finns.

Miljöaspekten hydrologi kommer beaktas övergripande i kommande MKB.

## 5.4 Damning

Verksamheten vid moräntäkten innebär schaktning av morän, krossning och sortering, samt utlastning och transport. Dessa arbetsmoment är förknippade med risk för dammbildning, där damm kan spridas till omgivande luft och påverka både närmiljön och arbetsmiljön negativt.

För att minimera dammspridning kommer åtgärder för dammbekämpning att implementeras och följas upp inom ramen för tåkstens kontrollprogram. Påverkan från damning kommer tas upp och konsekvensbedömas i kommande MKB.

## 5.5 Buller och vibrationer

Buller uppstår främst från den rörliga maskinparken, såsom hjullastare och den mobila utrustningen, exempelvis krossar. De flesta produktionsmoment genererar buller, men ljudnivå och varaktighet varierar mellan olika processer. Buller och vibrationer uppstår även vid transporter till och från täktområdet.

Påverkan av buller och vibrationer kommer att bedömas i kommande MKB.

## 5.6 Rennäring

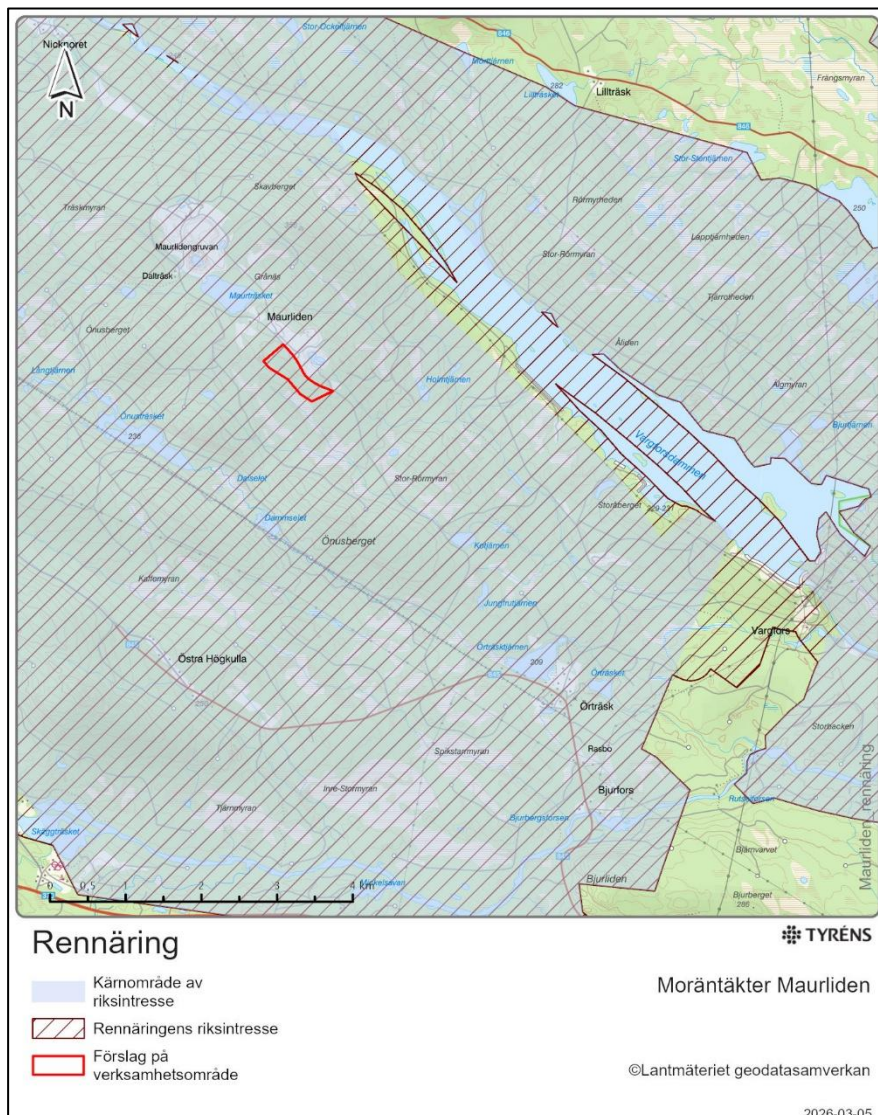
Den planerade moräntäkten ligger i sin helhet inom Malå samebys renskötselområde. Malå sameby är en skogssameby som bedriver renskötsel från Norsjö i öst till Robertsfors i väst och har sina åretruntmarker inom Malå kommun. Länsstyrelsen i Norrbottens län fastställer högsta renantal, vilket enligt Sametingets information uppgår till 4500 djur i Malå samebys vinterjord.

Det planerade verksamhetsområdet ligger inom utpekade område av riksintresse för rennäringen och är ett kärnområde för samebyn med utpekade förvinterland samt som trivselland och rastbetesområde se Figur 10. 10 Faktiska förhållanden avseende markanvändningen kan dock avvika från information som hämtas

från Sametingets hemsida (Sametinget, 2024). Mark- och vattenområden som har betydelse för rennäringen ska så långt möjligt skyddas mot åtgärder som kan påtagligt försvåra för näringarnas bedrivande enligt miljöbalken 3 kap 5 §.

Den planerade tåkten innebär ett ökat markanspråk inom vinterbetesmark för berörd sameby, och kan innebära förlust av betesmark samt en potentiellt ökad störning från buller. Ett aktivt skogsbruk och olika gruvverksamheter bedrivs i trakterna. Gruvverksamheter medför i regel att stora områden tas i anspråk och skogsbruket medför att betesförhållanden förändras, detta sammantaget kan orsaka kumulativa effekter för rennäringen.

En rennäringensanalys (RNA) kommer att genomföras inför kommande MKB, där berörd sameby har möjlighet att kommentera och komma med inspel angående planerade åtgärder samt beskriva rennäringens markanvändning inom nu aktuellt verksamhetsområde. Påverkan på rennäringen kommer att tas upp och konsekvensbedömas i kommande MKB.



Figur 10. 10Kartbild över det planerade verksamhetsområdet samt utbredningen av område av riksintresse för rennaringen.

## 5.7 Klimatpåverkan

Den planerade moräntäktens klimatpåverkan uppstår främst genom utsläpp av växthusgaser från de maskiner som planeras användas och transporter till och från täkten, samt energianvändning vid utvinning och hantering av material. I huvudsak planeras moränen användas till efterbehandling och då främst till det befintliga gråbergsupplaget samt till den planerade gråbergsdeponin i och med omlokaliseringen av gråberget. Avståndet för transporter blir därmed relativt begränsade.

Klimatpåverkan kommer att upptas och konsekvensbedömas i kommande MKB.

## 5.8 Friluftsliv, rekreation och landskapsbild

Jakt bedrivs i området runt Maurlidengruvorna och jakträtten i närområdet ägs och utarrenderas av Sveaskog. Sportfiske förekommer i begränsad utsträckning i de större bäckarna.

Ortsbefolkningen åker skoter och plockar bär inom området. Det finns dock inte några utpekade skoterleder, vandrings- eller cykelleder inom eller i verksamhetsområdets närhet (Naturkartan, 2026). Anlagda vägar nyttjas av ortsbefolkningen i friluftssammanhang och dessa bidrar till att skapa tillgänglighet till jakt- och bärmarker.

Den planerade tåkten ianspråkar mark som potentiellt skulle kunna användas till friluftsändamål, och området som tas i anspråk får en förändrad markanvändning. Vidare kan även den planerade verksamheten påverka landskapsbild och upplevas som ett negativt inslag i omgivande landskap.

Påverkan på friluftsliv, rekreation och landskapsbild kommer att upptas och konsekvensbedömas i kommande MKB.

## 5.9 Miljökvalitetsnormer

Miljökvalitetsnormer, MKN, regleras i 5 kap. miljöbalken. Utgångspunkten för en miljökvalitetsnorm är att den tar sikte på tillståndet i miljön och vad människan och naturen kan utsättas för utan fara för olägenheter av betydelse. Det finns idag MKN för vattenkvalitet, luft och buller.

### 5.9.1 MKN Vatten

Gällande statusklassningar och MKN för vattenförekomster är hämtade från Vatteninformationssystem Sverige (VISS). De närmaste vattenförekomsterna beskrivs i avsnitt 2.2.2. Ingen av dessa bedöms påverkas av den planerade täktverksamheten, med hänsyn till avståndet och den omgivande terrängen.

### 5.9.2 MKN Luft

Det finns svenska miljökvalitetsnormer för den högsta tillåtna halten i utomhusluft av kvävedioxid och kväveoxider, svaveldioxid, kolmonoxid, ozon, bensen, fina partiklar (PM10 och PM2,5), bens(a)pyren, arsenik, kadmium, nickel och bly.

På grund av verksamhetens lokalisering bedöms MKN för luft inte vara relevant för den planerade verksamheten.

### 5.9.3 Övriga MKN

Miljökvalitetsnormen för buller innebär krav på åtgärdsprogram för samhällen med fler än 100 000 invånare. Täktverksamheten berörs således inte av normen.

Befintligt område ingår inte i Naturvårdsverkets förteckning över fiskevatten som ska skyddas enligt förordningen (2001:554) om miljökvalitetsnormer för fisk- och musselvatten.

Projektet bedöms inte heller beröras av miljö kvalitetsnormer för hav enligt havsmiljöförordningen (SFS 2010:1341).

## 6 Planerade hänsyns- och skyddsåtgärder

Nedan följer exempel på skyddsåtgärder för att förhindra negativa miljökonsekvenser. Ytterligare skyddsåtgärder redovisas i kommande MKB.

- Absorbenter finns tillgängliga för användning vid spill av olja.
- Damning bekämpas främst med bevattning.
- Det finns rutiner med tillvägagångssätt och skyddsåtgärder vid miljöolycka.
- Avverkning av träd ska i möjligaste mån utföras utanför häckningstid, dvs före 15 mars eller efter 31 juli.
- Om något kulturvärde mot förmodan skulle påträffas vid exempelvis avverkning eller avbaning av mark ska arbetet avbrytas och länsstyrelsen informeras omgående.
- Om samebyarna önskar ska de få löpande informeras om verksamheten när produktion pågår i tåkten.
- Om möjligt används maskiner med låg bränsleförbrukning. I nuläget är eldrift inte möjligt, men HVO skulle kunna vara ett alternativ till diesel.

## 7 Innehåll och utformning av miljökonsekvensbeskrivning

### 7.1 Innehåll

Kommande MKB föreslås innehålla följande kapitel:

- Inledning
  - Bakgrund och syfte
  - Administrativa uppgifter
  - Gällande tillstånd
  - Tillståndsprocessen
- Miljöbedömning
  - Syfte och process
  - Avgränsning (geografisk avgränsning, avgränsning i tid, avgränsning av miljöaspekter)
  - Bedömningsgrunder

- Osäkerheter
  - Underlag
- Samråd
  - Genomförda samråd
  - Samrådets inverkan på miljöbedömningen
- Övergripande förutsättningar (nuläge)
  - Områdesbeskrivning
  - Markanvändning och planer
  - Riksintressen och skyddade områden
- Nollalternativ
- Planerad verksamhet
  - Lokalisering
  - Beskrivning av verksamheten
  - Alternativ
- Avgränsade miljöaspekter som beskrivs utifrån följande kapitel:
  - Bedömningsgrunder
  - Förutsättningar
  - Hänsyns- och skyddsåtgärder
  - Påverkan, effekt och konsekvenser
  - Förslag till ytterligare hänsyn och åtgärder
- Samlad bedömning
  - Miljökonsekvenser
  - Riksintressen och skyddade områden
  - Miljökvalitetsnormer
  - Måluppfyllelse
- Fortsatt arbete
  - Uppföljning och kontroll
- Sakkunskap
- Referenser och underlag
- Ord och begrepp
- Bilagor

## 7.2 Miljöaspekter

De miljöaspekter vars effekter och konsekvenser som kommer att utredas, beskrivas och bedömas i kommande miljökonsekvensbeskrivning (MKB) redovisas i avsnitt 5.

## 8 Fortsatt arbete

Det fortsatta arbetet omfattar genomförande av planerade utredningar och undersökningar, inklusive naturvärdes- och kulturvärdesinventering, rennäringsanalys samt uppföljning av grundvattennivåer. Länsstyrelsen kan komma att föreslå en arkeologisk undersökning ifall behov föreligger. Resultaten från dessa kommer att ligga till grund för eventuella kompletterande åtgärder och anpassningar av verksamheten. Samråd med berörda myndigheter och intressenter fortsätter löpande under processen.

## Referenser

Länsstyrelsen. (den 15 12 2025). *Länsstyrelsen*. Hämtat från Vattenkartan: <https://ext-webbgis.lansstyrelsen.se/e17e00dc-cfac-4314-a619-ec4533254346/>

Lantmäteriet. (den 03 02 2026). *Lantmäteriet*. Hämtat från Min karta: <https://minkarta.lantmateriet.se/>

Naturkartan. (2026). *Västerbottens län*. Hämtat från <https://www.naturkartan.se/sv/counties/vasterbottens-lan>

Sametinget. (den 27 02 2024). *Malå*. Hämtat från <https://sametinget.se/mala>

SGU. (den 09 12 2025). *Sgu kartvisare*. Hämtat från Berggrund 1:50000 - 1:250000: <https://apps.sgu.se/kartvisare/kartvisare-berg-50-250-tusen.html>

SGU. (den 18 02 2026). *SGU*. Hämtat från Mineralrättigheter: <https://apps.sgu.se/kartvisare/kartvisare-mineralrattigheter.html>

Sveriges geologiska undersökning (SGU). (2020). *Morän – spår av inlandsisen*. Hämtat från <https://www.sgu.se/om-geologi/jord/fran-istid-till-nutid/inlandsisen/moran-spar-av-inlandsisen/> den 25 09 2025