

Stockholm, 2024-08-29

Till:  
Bergsstaten  
Varvsgatan 41  
972 32 Luleå  
mineinspect@bergsstaten.se

## ANSÖKAN OM BEARBETNINGSKONCESSION

**Sökande** Boliden Mineral AB, 556231–6850  
936 81 Boliden

**Ombud** Bolagsjuristen David Granberg  
Boliden Group  
Box 44  
101 20 Stockholm  
*david.granberg@boliden.com*  
08-610 15 05

**MINERALISERING** Laver K nr 1, Älvsbyns kommun i Norrbottens län

---

Med stöd av bilagda behörighetshandlingar, bilaga 1–2, får jag för Boliden Mineral AB:s ("Boliden") räkning ge in följande.

### 1. ANSÖKAN OM BEARBETNINGSKONCESSION

Boliden ansöker enligt 4 kap. minerallagen (1991:45) om bearbetningskoncession för en mineralisering i Älvsbyns kommun med önskad benämning Laver K nr 1.

Grunden för ansökan är att den aktuella mineraliseringen utgör en påträffad fyndighet som kan tillgodogöras ekonomiskt och vars belägenhet och art inte gör den olämplig att bearbeta.

## 2. KONCESSIONSMINERAL OCH KONCESSIONSTID

Ansökan avser mineralen koppar (Cu), guld (Au), silver (Ag) och molybden (Mo) för en koncessionstid om 25 år.

Ansökan avser inte bearbetning av koncessionsmineral i alunskiffer.

## 3. OMRÅDE SOM ANSÖKAN AVSER

Det ansökta koncessionsområdet framgår av bifogad koncessionskarta, bilaga 3. Hörnpunkterna (1–9) är beräknade i Rikets koordinatsystem SWEREF 99 TM och har följande koordinater.

Punkt	N	E
1	7 304 890	739 490
2	7 303 850	740 919
3	7 303 113	740 897
4	7 302 746	740 568
5	7 302 050	739 850
6	7 302 514	739 086
7	7 303 381	739 461
8	7 304 371	739 002
1	7 304 890	739 490

Koncessionsområdet består främst av skogsmark. Koncessionsområdet har sammantaget en areal om 332,5 ha.

Markområdet omfattas inte av detaljplan eller områdesbestämmelser enligt plan- och bygglagen (2010:900).

## 4. FASTIGHETSÄGARE OCH ÖVRIGA KÄNDA SAKÄGARE

Inom det ansökta koncessionsområdet är följande fastigheter belägna:

Fastighet	Påverkan/intrång
Älvsbyn Storfors 4:2	Koncessionsområde, ca 225 hektar
Älvsbyn Storfors 4:3	Koncessionsområde, ca 0.5 hektar
Älvsbyn Lill-Laver 1:2	Koncessionsområde, ca 25 hektar
Älvsbyn Storfors 4:6	Koncessionsområde, ca 80 hektar

Utöver ovanstående berörs även följande fastigheter belägna utanför koncessionsområdet:

<u>Fastighet</u>	<u>Påverkan/intrång</u>
Älvsbyn Storfors 4:2	Industriområde
Älvsbyn Lill-Laver 1:2	Industriområde
Älvsbyn Storfors 4:13	Industriområde
Älvsbyn Storfors 4:6	Infrastuktur för deponi
Älvsbyn Nattberget 1:10	Avfallshantering
Älvsbyn Nattberget 1:3	Avfallshantering
Älvsbyn Borgfors Kronopark 1:5	Infrastruktur

En fullständig fastighetsförteckning inklusive de lagfarna ägarnas namn och adressuppgifter anges i bilaga 4.

Följande övriga sakägare berörs av den aktuella ansökan:

<u>Rättighet</u>	<u>Påverkan/intrång</u>
Officialservitut 25-F2000/546.A	Rätt till båtplats och åtkomst. Till förmån för Älvsbyn Storfors 4:13.
Officialservitut 25-F2000/546.B	Rätt till väg för utfart. Till förmån för Älvsbyn Storfors 4:13.
Officialservitut 25-F2000/546.C	Rätt att behålla, underhålla och förnya anläggning för vatten och avlopp. Till förmån för Älvsbyn Storfors 4:13.
Avtalsservitut 2560IM-13/16734.1	Rätt anlägga, nyttja och bibehålla väg. Till förmån för Älvsbyn Storfors 4:13, 4:2 & Lill-Laver 1:2.
Avtalsservitut	Rätt att nyttja väg.

25-IM4-49/956.1	Till förmån för Älvsbyn Storfors 4:6.
Jakträtt	Bortfall jaktmark – Bolidens jaktklubb.
Jakträtt	Bortfall jaktmark – Olle Dådring jaktlag.
Jakträtt	Bortfall jaktmark – Olof Johanssons jaktlag.
Jakträtt	Bortfall jaktmark – Stenträsk jaktlag.
Fiskerätt	Fiskerättsbortfall – Tage Westerlund.
Betesrätt	Betesbortfall – Semisjaur-Njarg Sameby.
Vägrätt	Länsväg BD 654 – Trafikverket.

En fullständig sakägarförteckning inklusive sakägarnas namn och adressuppgifter anges i bilaga 5.

## **6. UPPGIFT OM SÄRSKILT BERÖRDA OMRÅDEN**

Enligt 17 § första stycket 6 mineralförordningen (1992:285) ska en ansökan om bearbetningskoncession innehålla uppgift om det inom eller omedelbart intill koncessionsområdet finns områden som omfattas av 5 kap. 10 § eller 17 kap. 3 § minerallagen.

Den aktuella ansökan berör inte något hinder enligt 3 kap. 6 § minerallagen. Det kan noteras att naturreservaten Storberget-Laver och Åträsket är belägna strax norr om det tilltänkta verksamhetsområdet. Den verksamhet som omfattas av den aktuella ansökan strider emellertid inte mot föreskrifter som meddelats för reservaten. Det kan vidare noteras att planerat verksamhetsområde ligger inom Natura 2000-området Piteälven. Boliden avser att i särskild ordning ansöka om de tillstånd som bedöms nödvändiga med anledning av detta.

Koncessionsområdet inbegriper sådant område som omfattas av 3 kap. 7 § mineral-lagen enligt följande.

Länsväg BD 654 passerar genom koncessionsområdet samt det övriga verksamhetsområdet som omfattas av ansökan. Länsväg BD 654 är en allmän väg och omfattas av bestämmelsen i 3 kap. 7 § första stycket 1 minerallagen. Boliden anser att det finns förutsättningar för att meddela ett medgivande avseende den aktuella vägen och avser att i särskild ordning ansöka om ett sådant medgivande efter att ansökt koncession meddelats.

## 7. FÖRETRÄDESRÄTT

Det ansökta koncessionsområdet ligger inom Bolidens undersökningstillstånd Laver 1002. Boliden har således företrädesrätt i enlighet med 4 kap. 3 § första stycket minerallagen.

## 8. HINDER

Ingen annan innehar undersökningstillstånd eller bearbetningskoncession enligt minerallagen som berör det ansökta koncessionsområdet. Det föreligger således inte hinder enligt 4 kap. 4 § minerallagen att bevilja den ansökta bearbetningskoncessionen.

## 9. SAMMANFATTNING AV GEOLOGISK BESKRIVNING OCH MALMBEVISNING

I Laver bröts koppar från år 1938 till 1946 i ett mindre dagbrott och i en underjordsgruva. Den mineralisering som nu studeras ligger inte i direkt anslutning till denna underjordsgruva. Prospektering i modern tid med borrhning startade 2009. Laver ligger inom den Fennoskandiska skölden och domineras av vulkanoklastiska bergarter som tuffiter och agglomerat. Kopparn förekommer huvudsakligen som finkornig kopparkis tillsammans med magnetkis och svavelkis.

Att den påträffade mineraliseringen kan tillgodogöras ekonomiskt är enligt Boliden visat genom framför allt malmbevisningen i bilaga 7 samt den ekonomiska kalkylen i bilaga 12. Nedan redovisas en kort sammanfattning av malmbevisningen.

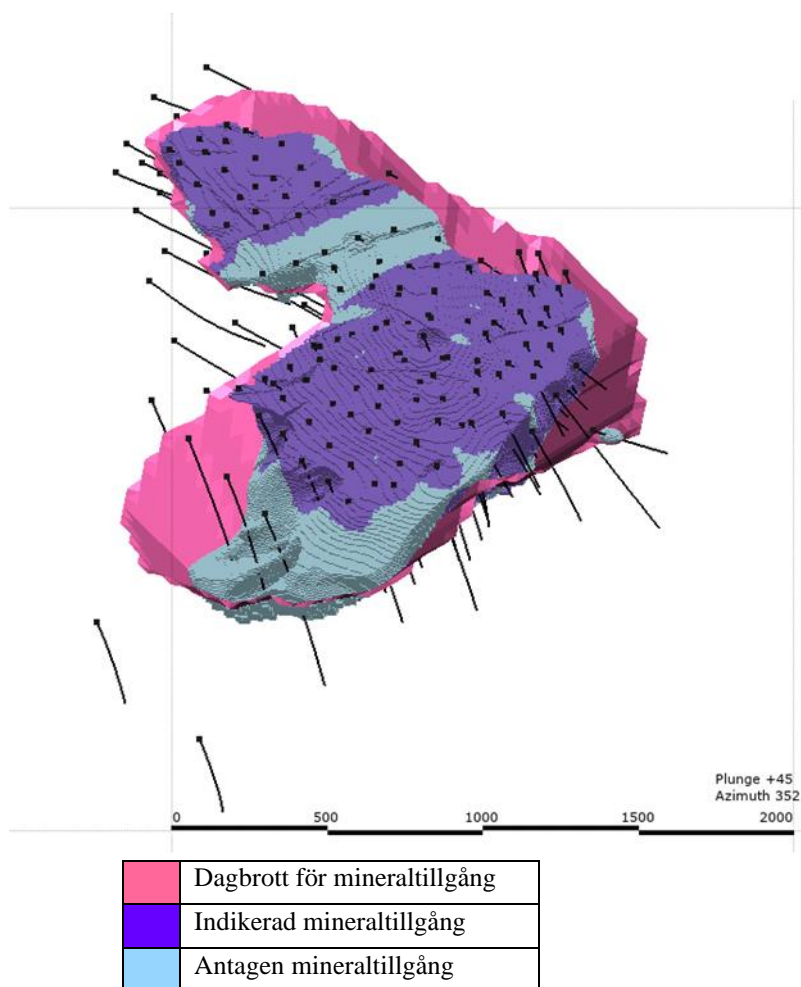
Mineraltillgången i Laver beräknades 2022. Totalt 150 borrhål borrade sedan 2009 ingår i beräkningen. Halterna i blockmodellen är beräknade med ordinär kriging och mineraltillgången definieras av ett optimerat dagbrott. Inom det dagbrottet är sedan blocken summerade vid cut-off 0,06% koppar, se tabell nedan.

Tabell 1. Mineraltillgång i Laver

Kategori	Mass Mt	Medelhalt			
		Cu pct %	Au ppm ppm	Ag ppm ppm	Mo ppm ppm
Indikerad	734	0.24	0.14	3.6	37
Antagen	227	0.19	0.11	4.9	30
<b>Total</b>	<b>961</b>	<b>0.23</b>	<b>0.14</b>	<b>3.9</b>	<b>36</b>

## Noteringar för mineraltillgång:

- Det är för närvarande bara Cu, Au och Ag som bidrar till värdet. Mo har potential att eventuellt kunna bidra i framtiden.
- Mineralisering underjord som brutits på 1940-talet ligger helt utanför och påverkar inte denna mineraltillgång.
- Mineraltillgången är beräknad vid cut-off 0.06 %Cu inom dagbrott som definierats med en dagbrottsoptimering.
- Föregående rapporterad mineraltillgång rapporterades vid ett malmvärde på 33 kr/t vilket ungefär motsvarar 0.07 % Cu.
- Inget gråbergspåslag eller malmförlust i brytningen ingår i beräkningen av mineraltillgång.
- Nödvändiga tillstånd som bearbetningskoncession och miljötillstånd saknas och denna rapport är en del i arbetet att söka bearbetningskoncession.
- Ton och halter i tabellen är avrundade medan summeringar gjorts med exakta värden. Det kan leda till skenbara skillnader i summerade halter och ton.



Figur 1. Dagbrott som definierar mineraltillgången samt blocken färgade enligt kategori för mineraltillgång.

Beräkningen av mineraltillgång gjordes som underlag för tekniska studier där flera alternativ studerades. Definitionen för en mineraltillgång är en koncentration eller förekomst av fast material av ekonomiskt intresse i eller på jordskorpan i sådan form, kvalitet och kvantitet att det finns rimliga utsikter till eventuell ekonomisk utvinning. Det betyder i praktiken att mineraltillgången inkluderar material som med dagens villkor inte är det bästa alternativet och därför skiljer en del data mellan mineraltillgången och den tekniska beskrivningen. Ansökan omfattar hela mineraltillgången.

## **11. PLANERAD VERKSAMHET**

Två dagbrott öppnas på Lill-Laverberget. Verksamheten kommer vid full utbyggnad att omfatta hela berget med angränsande delar. Behovet av mark kommer att bli stort, ca 22 km<sup>2</sup> innanför det tänkta renstängslet. Årsproduktionen planeras till 36 miljoner ton malm. Malmen kommer att anrikas på plats till ett koncentrat som transporteras till smältverk för förädling.

Verksamheten kommer att generera restprodukter i form av ofyndigt berg, s.k. gråberg, samt krossat och malt bergmaterial som passerat anrikningsprocessen, s.k. anrikningssand. Dessa restprodukter kommer att deponeras tillsammans i ett angränsande upplag eller magasin, som omgärdas av naturliga höjder. Verksamheten kommer att recirkulera så mycket vatten som möjligt men extra tillförsel av vatten kommer att behövas. Förorenat vatten kommer att samlas upp och renas innan det släpps ut till recipient Småträskan. Närmare beskrivning av verksamheten som planeras finns bifogat i den tekniska beskrivningen och i miljökonsekvensbeskrivningen.

## **12. SAMRÅD OCH MILJÖKONSEKVENSBESKRIVNING**

I ärenden om beviljande av koncession ska en specifik miljöbedömning göras, information lämnas och samordning ske enligt 6 kap. 28–46 §§ miljöbalken.

Boliden har genomfört samråd med myndigheter i Luleå den 16 november 2023 och med allmänheten i Älvsbyns folkets hus den 29 november 2023. Utöver det har samrådsunderlaget skickats ut till särskilt berörda sakägare och fortlöpande samverkan har skett med Semisjaur-Njarg sameby och de övriga angränsande samebyarna.

Boliden har upprättat en miljökonsekvensbeskrivning i enlighet med 6 kap. 35 § miljöbalken, se [bilaga 9](#). Som framgår av avsnitt 6 i miljökonsekvensbeskrivningen har konsekvenserna av ansökt verksamhet sammanfattningsvis bedömts enligt följande.

Med beaktande av samhällets behov av koppar och de produkter koppar används till har den ansökta verksamheten ur ett naturresursperspektiv bedömts bidra till *positiva konsekvenser*. Med beaktande av att en gruvetablering bedöms stärka det lokala näringslivet, ge upphov till arbetstillfällen och medföra högre standard för vägnätet i området har den ansökta verksamheten även bedömts ge upphov till *positiva konsekvenser* ur ett socialt- och socioekonomiskt perspektiv samt för transporter och infrastruktur.

Med anledning av viss avsänkning av grundvattennivåer i jord och berg har konsekvensen för grundvatten bedömts till *obetydlig till liten negativ*. På grund av flödesförändringar och viss sannolik påverkan på ytvattenkemin har konsekvenserna för ytvatten (i likhet med nollalternativet på grund av påverkan från den historiska Lavergruvan) bedömts till *små negativa*. Med anledning av behovet av mark för verksamheten har konsekvenserna för naturmiljön bedömts till *små till måttligt negativa* och konsekvenserna för kulturmiljön till *små negativa*. En etablerad verksamhet enligt ansökan bedöms också medföra *små negativa* konsekvenser för landskapsbilden och friluftslivet.

Såvitt avser rennäringen som bedrivs i området har sökt verksamhet tillsammans med föreslagna skyddsåtgärder bedömts ge en *måttligt negativ* konsekvens med anledning av främst arealbortfall för bland annat renbete och påverkan från planerad verksamhet med ökad trafikintensitet på både kort och lång sikt.

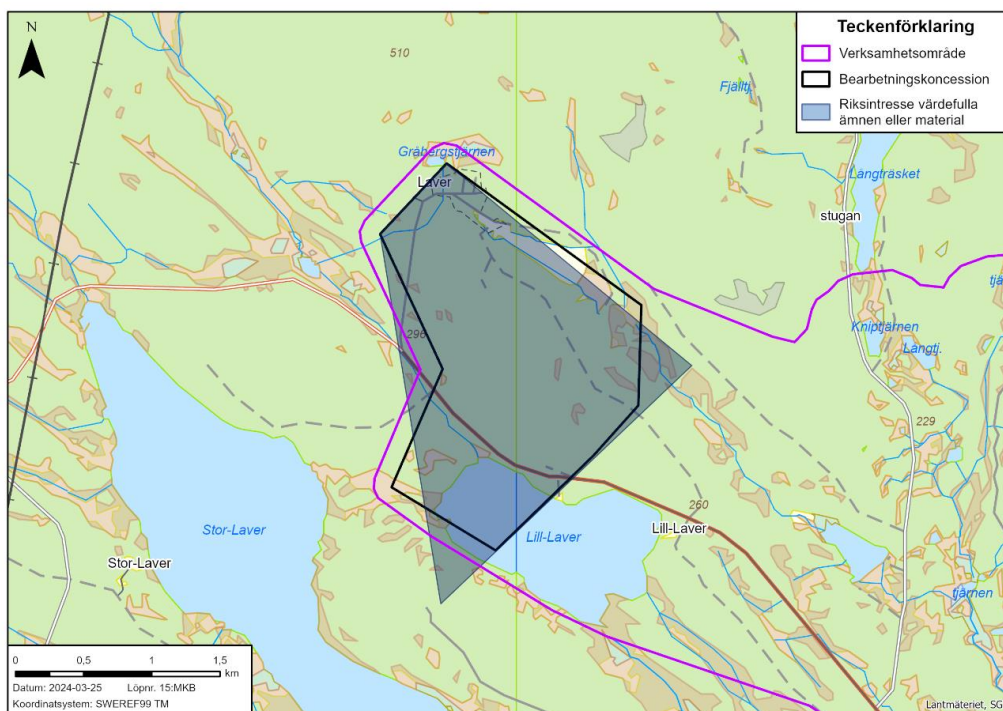
Såvitt avser människors hälsa och miljö har det, på grund av att närmast permanent boende från den planerade verksamheten ligger på ett långt avstånd, endast bedömts uppstå *obetydliga* konsekvenser i form av buller, *inga negativa* konsekvenser avseende vibrationer m.m. och *små negativa* konsekvenser avseende damning och luftemissioner.

### **13. INVERKAN PÅ ALLMÄNNA OCH ENSKILDA INTRESSEN**

De riksintressen som främst är relevanta för prövningen av den aktuella ansökan är riksintresset för utvinning av värdefulla ämnen och mineral enligt 3 kap. 7 § miljöbalken och riksintresset för rennäring enligt 3 kap. 5 § miljöbalken.

Sveriges geologiska undersökning (SGU) har den 18 december 2014 beslutat (31-2179/2014) att Laverfyndigheten (se figur 3 nedan) utgör ett riksintresse för mineralutvinning enligt 3 kap. 7 § miljöbalken. Den väldokumenterade fyndigheten består av kopparmalm av en sådan kvalitet och omfattning att den är av stor vikt för landets materialförsörjning på kort och lång sikt. Området, som är 372 hektar stort, ska skyddas från sådana verksamheter och åtgärder som påtagligt kan försvåra utvinning av fyndigheten.





Figur 3. Riksintresse mineral

Delar av koncessionsområdet utgör vidare riksintresse för rennäringsen enligt 3 kap. 5 § miljöbalken. Förutsättningarna för rennäringsen beskrivs närmare i bifogad miljökonsekvensbeskrivning och rennäringsanalys.

Planerad gruvverksamhet kommer onekligen att medföra en påverkan på rennäringsen. Renskötseln kommer att påverkas av ett arealbortfall för renbete såväl på de direkt berörda områdena som närliggande områden som kan bli svåra att nyttja. Även risken för påkörningar av ren ökar i och med den ökade trafikintensiteten.

Enligt 3 kap. 1 § miljöbalken ska mark- och vattenområden användas för det eller de ändamål för vilka områdena är mest lämpade med hänsyn till beskaffenhet och läge samt föreliggande behov. Företräde ska ges sådan användning som medför en från allmän synpunkt god hushållning. Om ett område, som i detta fall, delvis utgör riksintresse för flera oförenliga ändamål ska företräde enligt 3 kap. 10 § miljöbalken ges åt det eller de ändamål som på lämpligaste sätt främjar en långsiktig hushållning med marken, vattnet och den fysiska miljön i övrigt.

Boliden kan konstatera att det aktuella riksintresseskyddet för mineral avser en stor fyndighet med starkt och viktigt samhällsintresse. Laverfyndigheten har en stor betydelse för Sverige och inom EU. Om fyndigheten utvinns så skulle Sverige fördubbla koppjarproduktionen och det skulle innebära ca 10 % ökning av EU:s koppjarproduktion. Laverfyndigheten är den andra största koppjarfyndigheten

inom EU som det i dagsläget finns kännedom om. Till år 2050 förutses en drastisk ökning (77 %) av den totala efterfrågan på koppar jämfört med år 2022. Den stora ökningen på efterfrågan av koppar är relaterat till grön teknologi såsom elfordon, solceller, elnät, energilagring, vätgas, bränsleceller, vattenkraft och vindkraft.

Boliden kan vidare konstatera att omfattande åtaganden och skadelindrande åtgärder kommer bli aktuella för att minimera konsekvenserna för både det enskilda och allmänna rennäringsintresset i aktuellt fall och, i de fall skadelindring inte är tillräckligt, kommer kompensation av kvarvarande påverkan att ske. Ambitionen är att undvika och minimera konsekvenserna och identifiering av skadelindrande åtgärder i så stor utsträckning som möjligt sker i samverkan mellan Boliden och den berörda samebyn. Gruvan och dess kringverksamheter kommer vidare att efterbehandlas successivt och den långsiktiga målsättningen är att området gällande deponin ska terrängmodelleras. Detta för att möjliggöra tillgänglighet genom området samt att ytorna successivt ska vegeteras för att kunna återgå till att brukas för fri strövning och på sikt även till betesmark.

Boliden bedömer mot bakgrund av ovanstående och vad som bl.a. beskrivs i bilagd miljökonsekvensbeskrivning, rennäringsanalys och social- och socioekonomisk analys att företräde ska ges till ansökt verksamhet enligt 3 kap. 1 och 10 §§ miljöbalken samt att ansökt verksamhet även i övrigt är tillåtlig enligt 3-4 kap. miljöbalken.

#### **14. MARKANVISNING**

Boliden har för avsikt att inleda förhandlingar avseende markförvärv m.m. med såväl berörda markägare som rättighetsinnehavare. Boliden avser vidare att ansöka om markanvisning, vilket kommer att ske först när och om bearbetningskoncession beviljats.

#### **15. SEKRETESS**

Enligt Boliden omfattas innehållet i den ekonomiska kalkylen i bilaga 12 av sekretess enligt 30 kap. 23 § offentlighets- och sekretesslagen (2009:400) och p. 52 i bilagan till offentlighets- och sekretessförordningen (2009:641), vilket Bergsstaten måste beakta vid sin handläggning. Utöver denna upplysning är den aktuella bilagan märkt ”Konfidentiellt”.

**16. ANSÖKNINGSAVGIFT**

Ansökningsavgift om 80 000 kr erläggs genom insättning på Bergsstatens bankgirokonto nummer 5803-4174.

Som ovan,



David Granberg

**BILAGOR**

1. OMBUDSFULLMAKT
2. REGISTRERINGSBEVIS BOLIDEN MINERAL AB
3. KONCESSIONSKARTA
4. SAMMANSTÄLLNINGSKARTA
5. FÖRTECKNING FASTIGHETSÄGARE
6. FÖRTECKNING SAKÄGARE
7. MALMBEVISNING
8. TEKNISK BESKRIVNING
9. MILJÖKONSEKVENSBESKRIVNING (ink. bilagor)
10. RENNÄRINGSANALYS
11. SOCIAL OCH SOCIOEKONOMISK HÅLLBARHETSANALYS
12. EKONOMISK KALKYL